

中日雙方主要指揮官之像

一、中國軍方面



陸軍總司令何應欽上將



第六戰區司令長官孫蔚如上將



第七戰區司令長官余漢謀上將



第三方面軍司令湯恩伯中將



第五兵團司令官李文田將

抗日戰爭圖書館
www.krzzz.com

二、日本軍方面



日本中國派遣軍司令官
岡村寧次大將



日本第十一軍司令官
橫山勇中將

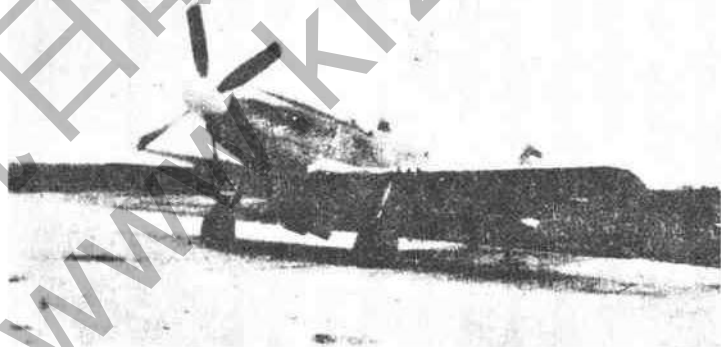


日本第二十三軍司令官
田中久一中將

中國空軍所屬飛機



名稱：P-43機 航程：650哩（載彈200磅）最大1,450哩
最大速度：356mph 武器：0.50吋翼槍四挺，0.50吋頭槍二挺
巡航速度：280mph 使用時間：民國三十一年至三十三年



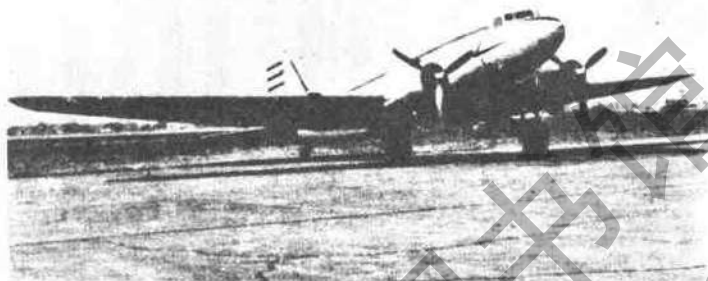
名稱：P-51機 巡航速度：362mph
最大速度：437mph 航程：950哩
武器：0.50機槍6挺，1,000磅炸彈2枚
使用時間：民國三十四年至四十三年為日本零式機之剋星



名稱：B-24機 巡航速度：215mph
最大速度：290mph 航程：2,100哩（載彈5,000磅）
武器：0.50吋機槍10挺
使用時間：民國三十四年至四十二年，首批重轟炸機



名稱：B-25機 航程：1,350哩（3,000磅）
最大速度：272mph 武器：0.50吋機槍12挺
巡航速度：230mph 使用時間：民國三十二年至四十七年
戰歷：抗戰期間轟炸主力



名稱：C—47機

最大速度：230mph

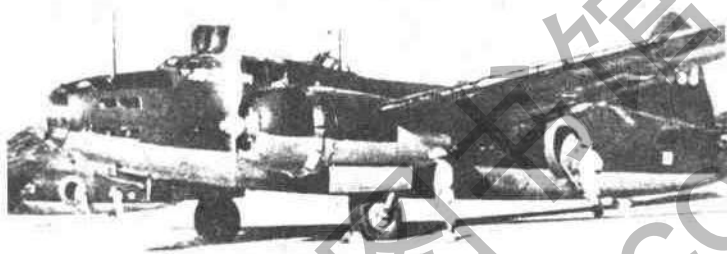
巡航速度：160mph

航程：1,600哩

武器：無

使用時間：民國三十三年購自美國，抗戰、復員之空運

日本海軍航空隊 海軍1式陸上攻撃機



日本陸軍航空隊 98式輕轟炸機



第五十八師團之一部夾擊國軍第六十七師。同時日軍第三十九師團主力在宜都以北紅花套附近強渡，經國軍第十三師猛烈阻擊，阻止其不能深入。二十二日國軍第八十七軍一部在漁洋關附近與日軍第十三師團竟日激戰。卒以寡衆懸殊，漁洋關失守，國軍乃退守龍潭圩、川心店之線。時日軍第三十九師團於強烈砲火及飛機掩護下，繼於紅花套附近增援4,000餘人渡江，向第八十六軍第十三師之長嶺及大小宋山陣地進攻，經予以重創。迄晚，第八十六軍轉守磨市、枇杷樹之線，翌日與日軍在該線激戰後，再轉移至板橋鋪、馬鞍山之線，其左翼仍在烏龜山未動。二十四日日軍集中第三十九、第三師團主力向長陽附近猛攻，激戰至午後，陣地被突破，第八十六軍右翼即調整態勢，扼守長陽西北迄清江北岸之線。

宜昌西岸日軍於五月二十四日向國軍第十八軍陣地猛撲，經予以阻止。二十五日，日軍以空軍掩護，全線猛攻，一部突入偏石附近，經國軍南北夾擊，日軍傷亡甚大。當時清江兩岸及攻擊石牌之日軍，總兵力約兩個師團，似有一舉攻佔要塞地區，威脅川東之勢。國軍早有固守之準備，最高統帥并手令江防守備部隊，明示石牌要塞之重要性，且爲聚殲倭寇之惟一良機。國軍各級指揮官奉到最高統帥指示後，均抱與要塞共存亡之決心，依有利地形，與日軍決戰。預定決戰時間爲六月一日，決戰線爲石牌、曹家畝、木橋溪、資坵之線。戰區當即令第七十九軍由石門向漁洋關方向進出、第七十四軍由桃源向石門集結，第二十七師向榔樹東南地區前進。二十六、二十七兩日，江防軍方面激戰最烈，尤以第十八、第三十二兩軍正面特甚。同時漁洋關之日軍第十三師團北攻鴨子口，遭國軍第一三九師奮勇阻擊。日軍另一

部經水橋溪向石碑滲透。二十七日江防軍固守石碑、曹家畝、易家壩之線。第九十四軍已轉移至資坵附近，掩護江防軍之右側。迄二十八日晚，正面之日軍，經國軍猛擊，攻勢頓挫。更以國軍之空軍不斷轟炸，日軍增援困難。同時由資坵方面出擊之第八十七軍第一一八師已攻克漁洋關。於是日軍第三、第十三等師團之後方連絡線被切斷，完全陷於包圍圈中。國軍正面各軍於三十日起乘機出擊，全面反擊。迄三十一日日軍因傷亡過重，全線動搖。國軍為捕殲敵人計，乃計畫斷行猛烈之追擊。此時日軍狼狽東撤，其第十三師團主力被圍困於宜都附近。同時國軍之英勇空軍協同美空軍，以大編隊機羣，協助戰鬥，予日軍損失甚大。迄六月三日，江防軍正面進展順利，乃完全恢復戰前態勢。而國軍第七十四軍及第二十九集團軍亦先後克復暖水街、三家廠、新安進迫至公安附近。七日，宜都被圍之日軍，藉飛機之掩護，并施放毒氣，經激烈戰鬥後突出重圍，惟傷亡甚重。其師團長赤鹿理中將亦告失蹤。八日國軍克宜都、枝江，日軍殘部續向東潰退。戰鬥至此，遂恢復五月五日以前之原態勢。

此次日軍大舉西進，不但未能達成擊破國軍鄂西野戰軍，窺伺中國陪都門戶之目的，反而遭受甚大傷亡，實非其意料所及。國軍則因能堅守陣地，終於擊退日軍之進攻，故在信心與士氣方面，增益甚大。

五、常德會戰（民國三十二年十一月上旬至三十三年一月上旬）

自民國三十二年六月鄂西會戰後，中日兩軍對陣約四個月。迄十月間，國軍先後抽調部隊，轉用於緬北、滇西方面，準備協助盟軍反攻緬甸并打通中印公路。太平洋方面，日軍受優勢美軍反攻，逐次後

退。日軍爲配合南方作戰，牽制國軍續向緬北、滇西轉用，并打擊中國之野戰軍，遂發動常德作戰。於是集中約 6 個師團兵力，於三十二年十二月初，自彌陀市亙華容之線向國軍發動攻勢。戰事進行至爲激烈，常德一度失陷。第六戰區予日軍甚大消耗後，以主力分由沅江、澧水兩岸向常德反攻，在常德外圍，演成猛烈爭奪戰。國軍地面部隊在中、美空軍協力之下，終將日軍擊退，至翌年一月上旬遂恢復原陣地。

此次會戰，地面及空中戰鬥，均激烈異常，雙方傷亡均重，然亦將頑強之日軍擊退，粉碎其佔據常德牽制國軍向緬北滇西轉用之企圖。本會戰詳見本節第六款——常德會戰。

六、緬北滇西作戰（民國三十二年十月下旬至三十四年三月下旬）

本作戰乃盟軍反攻緬甸作戰之一部，肇端於民國三十二年一月卞薩布蘭加會議，嗣經五月間華盛頓會議，八月間魁北克會議而告確定。中國自春季以來，即積極準備，逐次加強駐印軍及滇西遠征軍之兵力，將美械裝備全部傾注於該方面，以爭取盟軍在緬甸之共同勝利，并打通中印國際通路。乃於十月下旬，先以駐印軍新編第一軍（轄新編第二十二、新編第三十八兩師）美軍第五三〇七支隊等，自印緬邊境向緬北之日軍發起攻勢，嗣經繼續增加 3 個師之兵力，至三十三年五月，復以遠征軍（精第十一、第二十兩集團軍共 16 個師）由滇西方面發動攻勢，兩方面共擊滅日軍第十八、第五十五、第五十六 3 個師團主力，及其第二師團之一部。迄三十四年一月，中美兩軍在芒友會師，至是中印公路遂告完全打通。本作戰詳見本節第七款——緬北滇西作戰。

七、豫中會戰（民國三十三年四月中旬至六月中旬）

參閱附圖五——豫中會戰經過要圖

附表五——豫中會戰國軍指揮系統表

附表六——豫中會戰日軍指揮系統表

民國三十二年（1943）冬，日軍因太平洋戰事逐次失利，海上交通有被盟軍切斷之虞，乃以打通大陸縱貫鐵路沿線地區，并覆滅中國西南部空軍基地，俾易與其南方軍保持陸上連繫之目的，於1944年一月，下令中國派遣軍實施一號作戰。派遣軍即依據頒發作戰計畫概要如次：

一、作戰方針

(一)中國派遣軍應於1944年春夏，先由華北方面，次由武漢地區及華南地區，分別開始進攻作戰，擊破敵軍尤其中央軍，先佔領并確保黃河以南平漢南段沿線要地，次佔領并確保湘桂路及粵漢路沿線要地。

(二)在狀況許可範圍內，應於1945年一、二月左右，攻略南寧及其附近，打通并確保桂林——諒山道路。

(三)隨作戰之實施，應努力修復平漢路南段及粵漢路，并應於狀況許可範圍內，努力修復湘桂鐵路。

二、作戰指導要領

其一 平漢作戰

(四)方針：

1. 應於四月下旬左右，以華北方面軍，由黃河河畔平漢路南段沿線地區，開始攻勢作戰，擊破敵軍尤其第一戰區軍，

佔領并確保平漢路南段沿線要地。

2. 應令第十一軍及第十三軍之各一部，策應并協力華北方面軍之作戰。
3. 主要作戰期間，預定約為一個半月。

(四)指導要領：

1. 華北方面軍應於四月上旬以前，實施新設部隊之編成及警備交代，將作戰使用兵團，集結於現駐屯地附近，實施訓練。
2. 華北方面軍應於四月上旬以前，完成霸王城附近黃河鐵道之修復。
3. 華北方面軍應於四月中旬，集結第十二軍主力於新鄉南方地區；集中其一部於開封西方黃河左岸地區，完成作戰準備；隨第十二軍之前進，令第十五師團長合併指揮獨立混成第五旅團、獨立步兵第一、第四旅團等，歸屬方面軍直轄，擔任山東省之警備。
4. 第十二軍應於四月下旬開始攻擊，擊破敵軍，進出郟城附近，指向洛陽方面，準備爾後之作戰，并以一部進攻信陽方面與第十一軍一部協力，打通通往武漢之陸路連絡線路。
5. 第十二軍主力爾後應速自郟城附近，向右旋迴，突進洛陽方面，擊滅敵第一戰區軍。
6. 華北方面軍應於開始本作戰之直前，令第一軍對西方佯動，并于開始作戰後，以第一軍之一部，自垣曲附近，隨時

渡過黃河，切斷隴海路，協助第十二軍主力之作戰。

7. 第十一軍應於五月上旬，以一部兵力，於信陽附近，向確山附近採取攻勢，協助華北方面軍之作戰。
8. 第十三軍應於四月底左右，以一部兵力，在阜陽附近作戰，牽制敵軍，俾便於華北方面軍之作戰。
9. 自關東調用之第二十七師團，應使其先在黃河左岸待機，隨本作戰之進展，由陸路向武漢地區前進。
10. 作戰終了後，華北方面軍應派遣第三十七師團，戰車第三師團之半部，由陸路開赴武漢地區，列入第十一軍指揮之下。
11. 作戰終了後，華北方面軍概以洛陽、臨汝、舞陽、泌陽東方之線為對敵第一線，確保平漢路南段沿線之要域。
12. 確保新佔領地域之兵力預定如下：

第六十二師團、第一百一十師團、戰車第三師團（欠半部）、獨立混成第七旅團。

13. 華北方面軍隨作戰之進展，應不失機宜，在鄭州、洛陽及鄭城附近，設立飛機場，並應續速修復平漢路南段。

其二、湘桂作戰

(內方針：

1. 應於六月初，以第十一軍自岳州南方地區，開始攻勢作戰；另於七月底左右，以第二十三軍，自西江一帶地區，開始攻勢作戰，先佔領并確保粵漢路北段沿線要地，次佔領并確保湘桂鐵路及西江沿線要地，然後再佔領并確保粵漢

路南段沿線要地。主要作戰期間，預定約五個月。

2. 依照狀況，爾後應迅速實施遂川及南雄附近敵機場之消滅作戰。
3. 其次應於1945年二月左右，以第二十三軍攻略南寧附近，打通井確保桂林——諒山道路。預期屆時南方軍自諒山方面策應。
4. 應以第十三軍之一部，在倉華方面，採取攻勢，使策應第十一軍最初之作戰。

(七)指導要領：

1. 作戰準備

(1) 第十一軍及第二十三軍在實施戰備時，應令作戰所使用之兵團，交代警備，集結於現駐地附近，實施訓練。

(2) 在開始平漢作戰之前，應令增援武漢地區之部隊及人員，實行長江船舶運輸，及長江南岸陸路行軍；增援華南地區部隊及人員，實行船舶運輸。

(3) 應於五月初，新設武漢防衛軍司令部，最初置於第十一軍司令官指揮之下，合併指揮第三十九師團，獨立混成第十七旅團，獨立步兵第五、第七、第十一、第十二旅團，第五、第九及第十野戰補充隊等部隊使其擔任武漢地區之警備。

(4) 第十一軍應於五月下旬，集中於岳陽週圍地區，完成作戰準備。

2. 前段第一期作戰

- (1) 第十一軍應於六月初，以主力自湘江東方地區；以一部自洞庭湖方面，開始攻勢，擊滅敵第九戰區軍，迅速攻略長沙附近。
- (2) 其次，第十一軍應不失機宜，乘勝攻略衡陽附近，并乘勢摧毀所有預料敵第六戰區軍來自常德方面之側擊；衡陽攻略預定為七月中旬。
- (3) 爾後第十一軍應掃蕩在衡陽附近以北、湘江沿線地區之殘敵，確保湘江沿線要地，并以祁陽、耒陽之線為對敵第一線，準備爾後對桂林方面之作戰。
- (4) 湘潭附近以北要地，以逐次抵達戰場之第六十四師團、第一野戰補充隊及岩本支隊等確保之。
第十一軍隨作戰之進展，應不失機宜在長沙、湘潭及衡陽附近，設定機場；并迅速修復粵漢路北段鐵路，尤其長沙附近鐵路；連同兵站汽車道路之新設及改修，俾便於後方之推進。
- (5) 第十一軍應於開始攻擊之直後，令武漢防衛軍，在沙市及南昌正面，實施一部分牽制作戰。
- (6) 中國派遣軍應於第十一軍攻略長沙時，令武漢防衛軍，歸派遣軍直轄，使其確保并安定汨水線以北之武漢地區。
- (7) 第十三軍應於六月上旬末，以一部兵力，自金華正面，對衡州附近採取攻勢作戰，牽制敵第三戰區，俾便於第十一軍在長沙附近之作戰。

(8)第二十三軍應於六月底，以一部強大兵力，沿北江地區，採取攻勢作戰，以牽制敵第七戰區軍，并準備本軍爾後對梧州方面之作戰。

3. 前段第二期作戰

(1)第二十三軍應於七月下旬，以主力自西江南岸地區，以一部兵力，自雷州半島方面，開始攻勢，擊破敵軍，攻略梧州、丹竹附近，確保該地附近以東及西江沿線之要地，并準備爾後對柳州方面之作戰。

(2)第二十三軍隨作戰之進展，應不失機宜，在梧州、丹竹附近，設定機場，并以打通西江及設定西江兩岸陸路兵站沿線之方式，迅速推進後方，又廣東地區，應令資深兵團長擔任警備。

(3)第十一軍在衡陽附近補充戰力時，應適時以一部有力兵力，攻略寶慶及零陵，俾便於爾後之作戰。

(4)八月中旬，第十一軍應自湘桂鐵路沿線地區；第二十三軍應自西江沿線地區，開始求心之攻勢，擊滅敵第四戰區軍及蠟集之敵軍，分別攻略桂林及柳州。其攻略時機，預定為九月下旬。

(5)最後，兩軍應掃蕩殘敵，分別確保湘桂鐵路及西江沿線要地，準備爾後之作戰，屆時第十一軍之一部，應列入第二十三軍指揮之下。

(6)隨作戰之進展，第十一軍應在零陵、桂林附近；第二十三軍應在來賓、柳州附近，設定機場，此外第十一軍應

修復湘桂鐵路，第二十三軍應打通西江及設定陸路兵站線，俾便於後方補給。

4. 前段第三期作戰

- (1) 第十一軍應於十月，以一部有力兵力，自衡陽及零陵附近，開始攻擊，擊滅敵第七戰區軍及殘敵，佔領并確保粵漢路南段沿線要地，本作戰期間預定為一個月。
- (2) 第二十三軍應以一部兵力，自廣東北方地區，向英德附近採取攻勢作戰，俾便於第十一軍之作戰。
- (3) 第十一軍實施本作戰時，當努力急襲并佔領省境附近之鐵路橋樑，隨作戰之進展，應修復粵漢路南段鐵路，又應在柳縣及韶州附近，設定機場。
- (4) 如敵空軍仍利用遂川、南雄附近，即應於實施本作戰時，儘速同時覆滅遂川、南雄附近之敵機場羣。

5. 後期作戰

- (1) 1945年一、二月，第二十三軍應自柳州南方地區，開始攻勢，攻略南寧後，即打通并確保通往法屬印度支那國境之陸路連絡線。
 - (2) 南方軍應命印度支那駐屯軍，以第二十一師團主力自諒山方面策應本作戰。
 - (3) 第二十三軍隨作戰之進展，應於南寧附近，設定機場。
- (其餘略)

註：前項資料，主依據日本防衛廳戰史室所編之河南作戰序章之部。
日軍依其作戰計畫，於二十三年春，開始行動。在豫中方面，首

先搶修黃河鐵橋，重建邙山頭據點，並將平漢鐵路北段由小冀修復至黃河北岸。至四月初，日軍先後抽調東北及華北地區兵力，共約4個師團、4個獨立旅團，1個戰車師團及1個騎兵旅團，總計約150,000人，由華北方面軍司令官岡村寧次大將指揮。以其第十二軍主力集中於開封互新鄉間地區，並以第一軍一部配置於晉南黃河北岸，另由華中方面以一部於信陽及皖西正陽關地區，分路向豫中進攻，期以求心之態勢打通平漢線南段。

中國第一戰區策定於嵩山附近與日軍決戰之作戰指導：概以廣武、汜水及其以東河防守備部隊，先阻止日軍渡河，若敵人渡河成功，則河汜部隊應憑藉滎陽、鄭州、新鄭、洧川、長葛、許昌一帶據點工事，消耗疲憊日軍，同時湯恩伯兵團一部及第四集團軍應於登封、密縣以北山地，構成自密縣迄汜水間之守勢地帶。另於臨汝、密縣、禹縣、襄城、葉縣等縱深地區，構成攻勢地帶，並以第七十八軍、第八十九軍固守許昌、鄆城、遂平、舞陽四個據點，以第七十二軍、第十三軍、第二十九軍秘密集結於攻勢地區，統歸副長官湯恩伯指揮與日軍決戰。

四月十八日未明，開封附近之日軍第三十七師團及獨立第七旅團由中牟渡河，經國軍河汜守備部隊猛烈阻擊，激戰至十九日，日軍突破暫編第十五軍陣地後，分向鄭州、新鄭、尉氏、洧川等地突進，當與第二十八集團軍在各地區發生戰鬥。至二十一日新鄭、尉氏被日軍攻陷，國軍暫編第十五軍及第二、第三兩旅退守許昌西北地區，二十四日密縣失陷，第八十五軍轉守西方山地，拒止日軍。

豫北之日軍第一一零、第六十二兩師團，於四月十九日晨，向國軍第八十五軍邙山頭陣地攻擊。二十一日突破河防陣地後，分陷廣武

、汜水，二十二日滎陽被日軍攻陷，二十四日日軍第一一零師團與由開封西犯之日軍會陷密陽，并繼續西進。國軍第四集團軍扼守馬駒嶺亘虎牢關之線，阻止日軍第六十二師團之西進。自二十六日起，副長官湯將軍以第三十一集團軍主力向密縣，馬駒嶺之日軍反擊，壓迫密縣西北地區之日軍改取守勢。激戰至三十日，日軍後援兵團之第二十七師團、戰車第三師團及騎兵第四旅團等陸續集結於密縣、新鄉等地區，以迅速之行動，向禹縣、許昌、襄城等地猛攻，與國軍第二十八、第三十一兩集團軍各部激戰。迄五月一日，許昌被日軍攻陷。二日臨潁繼告失守，是時日軍并以戰車第三師團及騎兵第四旅團向襄城、郟縣突進，以步兵萬餘圍攻禹縣。三日陷郟縣、禹縣，四日陷臨汝，其先頭一部於五日進抵洛陽以南龍門附近，國軍各部隊連日與日軍苦戰，復遭日軍戰車部隊迂迴突擊，陣勢割裂。至六日，登封、寶豐、魯山先後失陷，第四集團軍及第九軍雖迭次予日軍重創，惟國軍右側翼已受包圍，乃被迫向鄆城轉移。七日，許昌南下之日軍陷鄆城、螺河，同日信陽北進之日軍獨立第十一旅團亦陷遂平。八日，日軍南北會攻西平。至此平漢路南段，遂為日軍所打通。

先是，第一戰區為擊破向龍門突進之日軍，令劉戡兵團迅赴龍門、伊川、嵩縣一帶防守，并相機轉移攻勢，以十五軍附第九十四師固守洛陽，并令湯恩伯兵團之第十三軍及第八十五軍速由臨汝尾追夾擊，期於龍門附近殲滅該日軍。旋各部隊於龍門附近與日軍展開激烈戰鬥。五月九日，晉南垣尚之日軍第六十九師團主力強渡黃河向澗池進攻，妨止國軍增援，因之龍門陣地被日軍所突破。而湯兵團西進部隊，以機動力太小，未能適時收夾擊之效，致鄆城、洛陽及其以南地區

之大軍深感威脅，乃從新調整，除仍以第十五軍附第九十四師固守洛陽外，當令第四集團軍集結於韓城、藕池地區，劉戡兵團集結於宜陽附近地區，準備側擊由澠池分向洛陽及洛寧進攻之日軍。十三日，鄆師、龍門各路日軍會合於磁澗地區，向國軍攻擊，劉戡兵團雖奮勇阻擊，終以腹背受敵，不得已逐漸向西南轉移，澠池附近第三十六集團軍，亦西移盧氏附近。此時洛陽守軍已陷於孤軍苦戰。當國軍轉移期間，日軍分沿隴海路及洛、盧道向西突進。五月十七日陷洛寧，十八日陷鄰縣，二十日盧氏棄守。此時國軍爲挽戰局，擊破日軍之攻勢起見，以第五、第十兩戰區有力部隊，連繫第一戰區各兵團，協力對日軍反擊，先後一度克遂平、螺河、魯山、嵩縣，進迫寶豐，並將平漢線截斷，而洛陽守軍，仍與日軍喋血苦戰。西進之日軍深感側背威脅，不敢深入。同時國軍不斷反擊，日軍乃放棄盧氏，退守洛寧，並將其主力抽調東向，以維持其後方連絡線。二十二日，日軍以第六十三師團，戰車第三師團，騎兵旅團等向洛陽猛攻，守軍忠勇奮戰，寸土必爭，激戰至二十五日晚，乃分路突圍，洛陽遂陷。

五月底，日軍爲防國軍利用豫西山地反擊，乃於陝州、洛寧、嵩縣、魯山概略之線，構築工事企圖固守。第一、第十兩戰區部隊於六月二日大舉向日軍反擊，迄四日各路均獲進展。日軍乃集結步騎、兵6,000餘人及戰車60餘輛，於四日向函谷關猛攻，十日攻陷靈寶，十一日陷閔鄉。十二日經國軍第十六、第四十等軍猛烈反擊，遂將其擊退，並乘勝收復閔鄉、號略鎮，十五日克復靈寶。

平漢線正面及信陽之日軍，自五月一日至八日間，打通平漢線後，國軍鐵路兩側部隊第五十五軍及豫南挺進軍等向日軍不斷夾擊。五

月十九日，將鐵路沿線螺河、西平、遂平、確山、上蔡等地克復。六月上旬，日軍再度進攻，十六日陷汝南，繼陷上蔡。十七日由明港北進之日軍，與由許昌南下日軍相會合，完成其第二次平漢線之貫通。十八日，日軍一部攻陷商水，并積極搶修平漢鐵路，以圖溝通華中、華北之交通。

此次會戰，日軍藉戰車及騎兵等快速部隊，馳突於豫中平原，利用由北、東兩面有利態勢向國軍進攻，國軍則因缺乏戰車及反戰車等武器，且在不利態勢下與日軍對戰，雖經堅苦奮戰，犧牲頗大，仍未能阻止日軍打通平漢線之目的。然予日軍以相當消耗，而國軍主力仍能退守豫西、皖西各要地，并繼續擾襲日軍，使其終未能有效利用平漢線之交通。

八、長衡會戰（民國三十三年五月下旬至八月上旬）

參閱附圖六——長衡會戰前雙方態勢要圖

附圖七——長衡會戰經過要圖

附圖八——長衡會戰衡陽城郊附近戰鬥經過要圖

附圖九——長衡會戰衡陽附近戰鬥經過要圖

附表七——長衡會戰國軍指揮系統表

附表八——長衡會戰日軍指揮系統表

日軍依據其一號作戰計畫，於民國三十三年（1944）四月發動豫中會戰，續於五月間發動湘北攻勢；企圖擊破國軍湘中野戰軍貫通粵漢路。自三十三年春季以來，日軍即在鄂南湘北一帶，集結戰力，并由東北、華北及濱海地區抽調部隊，予以增強其兵力共約170,000人，分別集中於華容、岳陽、崇陽一帶地區，將兵力區分為兩線，計第一

線 5 個師團，併列於華容至崇陽之線。第二線三個師團，分別集結於監利、蒲圻、崇陽各附近，於五月下旬開始攻勢前進。

第九戰區於第三次長沙會戰後，即針對日軍爾後將以廣正面進攻而策定作戰計畫。其戰略構想：「以第三十、第二十七、第二十四等集團軍，各以一部利用既設障地，節節予敵以打擊，遲滯其前進，主力則分別集結於後方，誘敵於我有利地區，然後乘其疲憊而予各個包圍殲滅之，以打破日軍打通粵漢路之企圖。」

五月二十六日日軍分三路南攻：其右翼第四十師團及獨立第十七旅西渡洞庭湖趨沅江、益陽；正面之日軍第一一六、第六十八兩師團陷新墻，趨汨羅江北岸；其左翼第三、第十三兩師團突破通城後，分趨渣津、平江，形成廣正面之進擊。國軍第七十三軍及第九十九軍在沅江、益陽地區，第二十軍在汨羅江北岸，第三十七軍在汨羅江南岸，第七十二軍在通城東南山岳地帶，曾分別阻擊予以重大消耗。六月一日，日軍陷長壽街、平江，三日日軍第二線兵團相繼加入粵漢路正面作戰，迄六日日軍進至沅江、撈刀河至永安市之線，更以一部陷洲陰，開放湘江，利用水路補給。此時日軍兩翼分攻益陽、古港聯繫其中央部隊，行廣正面之突進。國軍以各個擊破之目的，集結有力兵團於兩翼地區，採取攻勢。

七日，日軍第三、第十三師團進抵古港附近。九日國軍第七十二、第五十八、第四十四及第二十軍展開攻擊，先後擊破古港及東門市之日軍，斬獲頗多。日軍以其主力向國軍第五十八軍反擊。十一日石灣附近障地被日軍突破，續向南突進。國軍第七十二軍主力及第五十八軍協力向日軍尾追并截擊。第二十軍及第四十四軍則轉向瀏陽阻擊

日軍。十一日沅江方面之日軍第四十師團及獨立第十七旅團之一部，分兩路渡過資水，一路沿澧水右岸進攻寧鄉；一路南攻益陽。與國軍第七十三軍、第九十九軍各一部展開爭奪戰。十二日益陽方面日軍主力迂迴南進，由兩路會攻寧鄉。十四日，國軍第七十三軍肅清益陽城郊日軍殘部後，緊躡南追。同時第二十四集團軍對寧鄉之日軍已完成包圍態勢，於是展開攻擊，連續四日激戰，痛殲日軍頗衆。十九日，長沙失陷。日軍得白箬鋪方面之支援，國軍攻勢受阻，日軍乃續向南進。

正面日軍之主力於六月六日續向長、瀏進攻，其左翼挾其優勢兵方向瀏陽攻擊。國軍守軍第四十四軍喋血奮戰九晝夜，以戰力殘破，十四日退至瀏陽城南郊。同時日軍右翼之第三十四師團及第五十八師團亦渡過瀏陽河，趨向長沙。十七日長沙外圍紅山頭、黃土嶺失陷。旋岳麓山主障地亦被日軍突破。十八日長沙守軍第四軍殘部，突圍至永豐收容。

國軍以長、瀏決戰未克實施，乃以續誘敵深入衡陽，乘其疲憊施行反擊之目的，先以歐震兵團在淶水兩岸地區再予日軍以消耗，由第四、第七兩戰區抽調兩個軍，進備於衡陽外圍決戰。二十日，歐震兵團先後於湘潭、株洲、淶口、醴陵等地予日軍消耗後，轉移至淶水南岸。迄二十三日日軍先頭已進抵衡陽附近，與守軍第十軍接觸，爾後衡陽即陷於被包圍之態勢。

經醴陵南進之日軍，於六月二十四日陷攸縣，直趨安仁。國軍急調第二十、第二十六、第三十七、第四十四等軍，赴茶嶺南北地區迎擊該日軍。七月二日國軍完成向西攻擊之整然部署，開始攻擊，八日

克復攸縣，并包圍耒陽之日軍。同時第五十八軍亦克復醴陵，日軍呈不支之勢，乃推進所控制之第二十七師團等部隊加入戰鬥。七月十日再陷醴陵南進，先後復陷茶陵、耒陽。二十九日醴陵日軍東陷萍鄉，南趨蓮沔，國軍再與攻擊，奪回萍鄉，加強對耒陽附近日軍之圍攻；并以一部挺進渡過耒河，策應衡陽近郊之作戰。

寧鄉之日軍南進後，第二十四集團軍緊躡追擊，并先遣第七十九軍經永豐、橫板橋截擊日軍。七月一日，完成部署如次：第七十三軍守備寧、益地區；第一百軍集結永豐，迎擊西進之日軍；第六十二軍控制於文明鋪策應衡陽之戰鬥。七月二日攻永豐之日軍與第一百軍發生激戰，反覆爭奪，至十日將日軍逐出市郊，迫其改取守勢。國軍第一百軍主力奉命南移，參加衡陽戰鬥。此時第七十九、第六十二兩軍分向衡陽之日軍採取攻勢。十五日第六十二軍已突至衡陽近郊。惟因第七十九軍進展遲緩，致使第六十二軍腹背受敵，傷亡甚重，且補給不繼，不得已乃復行後撤。迨第七十九軍攻抵衡陽近郊時，日軍又抽調優勢兵力反擊，第七十九軍亦被迫後撤。

日本大軍南進之初，第九戰區卽令第十軍（轄第三師、第一九〇師、預備第十師及野砲一營、戰防砲一營、山砲一連），并指揮新編第十九師與暫編第五十四師守備衡陽。該軍於六月初卽已到達，積極備戰。其兵力配備概要：以第一九〇師暫編第五十四師守備湘江右岸；以新編第十九師預備第十師守備湘江左岸之衡陽城郊；以第三師守備外圍之下攢司附近。六月二十四日，開始與日軍接觸。是日夜西進之日軍渡過耒河向五馬槽進攻，遂發生激烈戰鬥。翌日拂曉，國軍轉移至馮家冲互范家坪之線。於是日軍由五馬槽附近渡過湘江，進攻衡

陽南郊。二十六日至二十八日，戰鬥異常激烈，停兵嶺、高嶺兩獨立據點，國軍全部壯烈犧牲；但日軍被擊斃及觸雷而死者，亦不下千人。二十八日至三十日，戰況愈形慘烈，守軍英勇奮戰，寸土必爭。日軍更全面施放大量毒氣，國軍不得已全線退守預備陣地。由俘虜供稱，日軍第六十八師團長佐久間中將，及該師團參謀長與參謀一員，同時於二十八日，在停兵嶺被國軍砲兵擊斃。（參閱附圖八）

連日來國軍步、砲、空協調確實，予日軍以重大損傷；日軍地面攻勢頓挫，而以大批飛機不分晝夜轟炸衡陽城；并投下大量燒夷彈。七月三日至六日，城內晝夜燃燒，國軍囤積之糧彈，亦多被焚燬。軍長方先覺將軍鑑於兵力分散，乃令第三師之第八團由南岳歸建。該團由何家塘，望城坳間地區突破日軍，衝入城中。同時城內亦稍作調整，加強西南方面之兵力。七日至十日陣地無大變化。十一日日軍猛攻虎形巢，并又施放毒氣，虎形巢遂被日軍所攻佔。十二日張家山又被攻陷。十三至十五日江西會館、外新街先後被日軍侵入。嗣經第三師、第十預備師派隊夾擊，曾一度收復。終因兵力薄弱，無法久持，乃將第三師左翼，與第十預備師啣接。此時雙方傷亡均重，寸土必爭，陣地形成犬牙交錯，戰鬥至為慘烈。

奉命馳援衡陽之第六十二軍，於七月十八日其先頭第一五一師，已通過何家橋、許家沖之線，向歐家町攻擊。十九日第一五七師亦攻抵黃泥坳，斯時日軍第四十師團，渡過蒸水增援，一時戰況激烈，入夜國軍被迫轉至黃泥坳以南地區。此時圍攻衡陽之日軍，全面猛攻，其砲兵又增加30餘門，每於拂曉後即行猛烈攻擊。衡陽守軍因經多日之孤軍苦鬥，彈藥用盡，日軍之砲火無法制壓。因之傷亡極大，文

書伏役亦均抽調至第一線戰鬥，狀極慘烈！當第六十二軍進抵城郊時：第十軍特務營出城接應，拼死苦戰，幾全部犧牲。但終因兵力不足，前進困難。是時增援之第六十二軍復獲進展，於七月二十日其先頭攻抵衡陽火車西站，日軍集中主力，向此突進之國軍猛攻，激戰至烈。二十二日，第六十二軍因受優勢日軍反擊，且糧彈均已用罄，乃將主力南移至疏子坑、盤古嶺、侍郎舖附近整頓。

七月二十三日至八月二日，中日兩軍均在增援苦戰中。三日第六十二軍被日軍阻止於洪山廟附近，第四十六軍先頭亦被阻於兩母山附近。四日圍攻衡陽之日軍，向國軍陣地猛攻。日砲40餘門，自晨至晚不斷射擊，致守軍陣地全毀。十五時後，五桂嶺、楓樹山先後失守。五日續又搏殺一晝夜。六日日軍由西北郊突入城內，相持至七日午，陣地全面被日軍突破。至此，兵疲糧缺，援軍隔阻，於是苦戰四十七日之衡陽城，於八日拂曉陷落。（以上參閱附圖九）

此次會戰，國軍因逐次使用兵力，同時攻擊兵團，協同亦欠良好，且缺乏戰略預備隊，致未能將進攻衡陽之日軍阻止，確保此一戰略要城，但就兵力言，堅守衡陽之第十軍，可謂戰志堅強，戰力發揮已至最大程度。

九、桂柳作戰（民國三十三年九月上旬至十二月中旬）

民國三十三年八月上旬，日軍攻陷衡陽後，為貫徹其打通大陸交通并破壞中國空軍基地之目的，乃繼續發動桂柳作戰。其第十一軍之第三、第十三、第五十、第五十八等師團，約十餘萬人，集中於湘桂路沿線及其以南地區；同時日軍第二十三軍於西江方面，集結第一零四、第二十二等師團及獨立第二十二旅團，約三萬餘人，另於雷州半

島方面，集結獨立第二十三旅團約三、四千人，準備以分進合擊態勢，向桂、柳地區進攻。

第四戰區，原策定之作戰計畫，在湘桂路方面遲滯日軍之前進，西江方面先採取攻勢，企圖各個擊破日軍。因日軍主力使用於湘桂路方面，該戰區乃決定移置重點於湘桂路方面，拒止日軍。先以李玉堂兵團第六十二、第七十九等軍於湘桂路正面，遲滯日軍行動，并以增援前來之第九十三軍向全縣推進；以第二十七集團軍取道湘南，側面阻止日軍；以第三十五集團軍迎擊西江方面之日軍。桂南方面由地方團隊擔任守備，另以第三十一等軍，位置於桂柳附近，構築工事，準備固守。

九月下旬，日軍開始進攻，連陷丹竹、桂平、平樂、陽朔、桂林、柳州、宜山、金城江、河池、南丹。迄十一月下旬，始被國軍由第一、第八兩戰區抽調前來之第九十八、第九、第十三、第二十九、第五十七等軍擊退至河池東西之線。至十二月中旬遂成對峙狀態，經過三個月之桂柳作戰，乃告結束。

本作戰詳見本節第八款——桂柳作戰。民國三十三年十一月，軍事委員會為適應當時之於形勢，重新調整國軍戰鬥序列如附件。

十、湘粵贛邊區之作戰（民國三十四年元月中旬至二月中旬）

參閱附圖十一——湘粵贛邊區作戰經過要圖

附表九——湘粵贛邊區作戰國軍指揮系統表

附表十——湘粵贛邊區作戰日軍指揮系統表

日軍於民國三十三年十二月桂柳作戰後，積極補充，企圖打通粵漢線。迄三十四年一月上旬，以其第一零四師團於銀盞坳東西地區，

第四十師團於江華附近，第六十八師團於耒陽附近，第二十七師團於茶陵，分別集中完成，企圖分進合擊，向湘粵贛邊區進攻，打通粵漢鐵路。同時潮汕之日軍獨立第十九旅團，增城之日軍獨立第八旅團亦準備向海豐陸豐攻擊。

國軍自湘桂路被攻佔後，第三、第七、第九各戰區與抗戰根據地，形成隔離狀態，補給困難。該各戰區各級指揮官竭盡心力，力謀補救，以求充實部隊。迄三十四年一月初旬，第九戰區部隊已充實百分之七十，第七戰區部隊已充實百分之六十。斯時軍事委員會乃分令第七、第九戰區阻止日軍貫通粵漢線。

鐵路沿線方面，日軍第四十師團一部於一月十一日，開始向樂昌、碎石間突進，十三日陷臨武。十七日進至樂昌、碎石以西地區。國軍第五十九師、第六十、第一零二、第一六零各師，分別向日軍阻擊。同時粵北日軍第一零四師團，亦向北攻擊。十九日清沅淪陷。此時耒陽之日軍第六十八師團，亦沿耒河南岸向南進攻，對粵漢路南段形成夾擊形勢。經國軍暫編第二軍、第九十九軍協力抵抗，仍無法阻止其南進。二十一日，日軍概已進至郴縣以北地區。

日軍第四十師團主力於十五日擊退國軍新編第二十師及暫編第五十四師後，至二十二日與其第六十八師團會攻郴縣、良田。國軍第九十九軍等部隊據守城垣，與日軍巷戰甚烈。此時日軍第四十師團一部襲佔樂昌、碎石。沿北江北進之日軍，陷英德後繼續突進。於是鐵路全線，展開激戰。國軍一面固守曲江、郴縣、宜章、九峯各地；一面調整部署：以第七戰區主力移至始興以東，防敵東進；第九戰區部隊，積極向鐵路沿線之日軍夾擊。二十四日，北江方面之日軍先頭進抵

曲江城郊，第一八七師奮勇抵抗。二十六日第九十九軍退出郴縣。二十七日日軍又陷宜章、九峯，更以其一部策應對曲江之圍攻。經國軍各部隊奮勇阻擊，曲江終被優勢之日軍攻陷。至此國軍所控制之四百餘公里之鐵路，全部陷於日軍手中。

二十九日，湘省國隊乘日軍向粵漢路前進時乃連續收復新田、寧遠、臨武、藍山等九縣。第九戰區於三十日，以第六十師克復九峯，直向樂昌進迫，遂與日軍第四十師團發生激戰。二月二日，新編第二十師又克良田，北迫郴縣。三日暫編第五十四師克復宜章，并協同第四軍主力攻克碎石，復將鐵路要點控制。四日以後，日軍又大舉反擊，九日佔永興，十日陷良田，十二日復陷宜章，十四日又陷碎石，至此又控制鐵路全線。國軍不斷在兩側反擊，雙方死傷均重。

贛南方面，茶陵日軍第二十七師團，元月十二日開始東進。國軍第五十八軍於高隴附近迎擊。十三日轉移至蓮花附近。同時日軍另一部由茶陵、安仁南進。國軍第四十四軍予以阻擊。十七日蓮花陷落。國軍爲保障第九戰區主力根據地，令第五十八軍一部抵抗，主力轉移至寧岡以北地區。二十二日，日軍第二十七師團先頭，陷永新後續向遂川進攻。國軍乃轉用醴陵方面之第七十二軍向永新攻擊，第五十八軍主力由羅埠向東，第一八三師由百嘉向西夾擊。二十五日雙方開始激戰，國軍被阻。二十八日日軍續行南進，其先頭進抵遂川近郊，三十一日遂川失陷。同時曲江、樂昌之日軍於二月一日陷始興，三日陷南雄。經國軍第六十三軍奮勇抵抗，掩護第七戰區進入根據地，該日軍仍逕向大庾突進，被國軍第九十師阻止於梅關附近。

二月四日日軍第二十七師團突破國軍第四十師及第一零八師之抵

抗線後，進至贛縣西北城郊。國軍第七十二軍亦尾追該日軍，戰區并由第四軍方面調來第一零二師一部，至贛縣固守，同時破壞機場。五日日軍第四十師團陷大庾，向新城進攻。六日日軍第二十七師團陷贛縣，并一部東攻茅店，當被第一零八師擊退。同時贛縣之日軍，爲策應其第四十師團之作戰，亦向西進，迄八日，東西兩面之日軍會師於新城。

此次日軍進攻湘粵贛邊區，雖能達成覆滅國軍贛南空軍基地，并一時打通粵漢鐵路，但未能將國軍主力擊潰，故仍不能永久控制該地區。

十一、福州附近之作戰

民國三十三年秋，日軍企圖攻佔福州附近，以防止盟軍登陸，并以之爲艦艇基地，以維護其沿海交通。乃以其第十三軍之第六十二混成旅團，於九月二十四日分乘六艘運輸艦，在其海軍掩護下，由上海出發，於二十六日夜進入福州近海泊地。二十七日未明，以主力由連江東方之浦口、大小澳間奇襲登陸，一部由閩江口長門、瑯頭登陸。國軍第八十師及海軍陸戰隊在海岸迄福州間地區行持久抵抗。戰至十月四日，國軍放棄福州，轉移至城郊與日軍對戰。五日日軍另一部由漳港登陸，攻陷長樂。嗣後國軍即與日軍形成對峙。至三十四年四月間，日軍第十三軍爲向上海、寧波一帶集結兵力，其第六十二混成旅團有撤退模樣。國軍第八十師及海軍陸戰隊與地方團隊，於五月六日分向福州外圍日軍陣地突襲，另以一部向閩江口右岸長樂方面之日軍攻擊，日軍據守陣地頑抗，戰鬥至烈。十二、十三兩日，日軍兩度反擊，均被阻止。十七日國軍全線總攻，日軍死傷枕藉，遂向城區撤

退。國軍乃佔領福州外圍各據點，續向城垣攻擊，日軍分向連江、漳港潰退。國軍於十八日克復福州，十九日續克長樂，并繼續追擊。二十二日克連江，日軍殘部兩千餘人經羅源，福鼎道向浙江境內退去。經國軍節節截擊，死傷慘重。六日在福鼎被保安隊截擊，日軍傷亡更重。先是永嘉、樂清之日軍黎岡支隊三千餘人，爲接應其第六十二旅團，於五月二十六日由永嘉經瑞安、平陽南進，迄六月九日在橋門墩附近，該兩日軍會合後再遭國軍猛烈攻擊，日軍不支乘夜渡飛雲江北退。十八日日軍復退出永嘉，二十三日國軍克樂清。此時新編第六十一師亦加入戰鬥，側擊日軍，先後克黃岩、海門，日軍被迫登艦退去。

十二、豫西鄂北會戰（民國三十四年三月下旬至五月下旬）

參閱附圖十一——豫西鄂北會戰經過要圖

附表十一——豫西鄂北會戰國軍指揮系統表

附表十二——豫西鄂北會戰日軍指揮系統表

日軍於一號作戰直後爲解除國軍空軍及豫西部隊，對平漢路南段之威脅，於三十四年春以其華北方面軍第十二軍主力，集中遂平、葉縣、魯山附近地區。於三月二十二日開始向南陽進襲。并以快速部隊突擊老河口機場，一部集中洛寧向盧氏進攻，掩護側背。另以第六方面軍之第三十九師團，向襄陽攻擊，以策應其第十二軍作戰。

軍事委員會爲粉碎日軍之企圖，令第五戰區以主力確保南陽東南地區；以有力部隊於泌陽、方城地區持久抵抗。令第一戰區於南召、李清店之線，阻止日軍，摧破其攻勢；并令豫西、陝南各基地空軍，積極轟炸日軍後方交通線，依第一、第五戰區之協力，夾擊殲滅日軍。

鄂北方面：由荊門附近北進之日軍第三十九師團主力，獨立第五及第十一步兵旅團各一部，於三月二十一日與國軍三十三集團軍之暫編第五十三師在桐木嶺巨鹽池廟之線接觸。二十二日拂曉，該日軍分股北進，迄二十三日黃昏，其先頭部隊陷自忠縣。二十四日晨，國軍第五十九軍主力及第六十九軍一部阻日軍於歐家廟、武家堰直八都河之線，日軍死傷甚衆。二十六日日軍增援四千餘人，繼續猛攻，激戰至夜，日軍一度突入南漳城內，國軍逆襲，將其逐退。續戰至二十八日，南漳城失陷。國軍第三十三集團軍之第七十七軍增援反擊，二十九日收復南漳。但日軍一部與其歐家廟之主力會合，於是日攻陷襄陽。三十日陷樊城。守軍第六十九軍分向樊城東北襄陽西南突圍。陷襄、樊之日軍更西向穀城策應老河口之作戰，一部則會合襄河以西之日軍再攻南漳。四月二日起，日軍與第七十七軍之第一三二師、第一七九師及第五十九軍之第一八零師發生激烈爭奪戰，雙方傷亡均大，於是南漳於四日晚再陷。五日晨日軍二千餘人續向城西北秦鴻山猛攻，第一八零、第一七九兩師協力反擊。十日晚，日軍再放棄南漳，向荊門東陣地撤退。襄陽附近日軍四千餘人，於四月七日沿襄河西進。國軍第六十九軍之一部，八日放棄茨河市。於是日軍續向穀城進攻。第二十二集團軍以第一二四師由正面節節抵抗，以第四十八師向該日軍側擊。十二日午後，國軍攻入茨河市。同時進抵穀城以南之日軍兩千餘人，遭國軍嚴重打擊狼狽後撤，乃克復茨河市，第五戰區乃下令追擊。第四十一軍主力於十三日進抵茨河市，協同第三十八師、第一三二師、暫編第二十八師續向襄陽及自忠縣方面追擊。十五日第一七九師克復武家堰、第三十八師及第一三二師各一部克復歐家廟、小河鎮

。十六日晨第三十八師主力克襄陽，第一七九師及第一三二師各一部克白忠，續尾追日軍。十八日晨第三十八師克樊城。至是襄河以西恢復會戰前態勢。

豫西方面：日軍第十二軍之第一一五師團、第一一零師團、獨立第十一旅團、騎兵第四旅團、戰車第三師團之一部等，於三月二十一日，分由魯山、葉縣、舞陽、沙河前進。二十二、二十三兩日，日軍右路向李青店、南召國軍新編第八軍進攻；中路向獨樹鎮、保安砦國軍第六十八軍進攻；左路軍向春水、小史店以西國軍第五十五軍進攻。二十四日，國軍放棄李青店宜象河關之線，退守南陽。二十五日日軍一部攻南陽，主力續行西進。二十六日拂曉，日軍騎兵第四旅團，進至老河口、光化附近。二十七日猛攻老河口，與守軍第一二五師發生激戰。同時由李青店南進之日軍二千餘人，會合在南召之日軍第一一零師團主力，向鎮平、內鄉、西峽口方面進攻，經新編第八軍逐次抵抗。二十六日晚一部越內鄉，向第十五軍攻擊。二十八日，另日軍六千餘人經南陽西南向鄧縣、文曲集猛攻。國軍第二十二師予以阻擊後，向西北轉進。該日軍陷李官橋，同時鎮平、內鄉亦相繼失陷。經第二、第二十二兩集團軍所部反擊，均未奏功。二十九日李官橋之日軍進抵擋賊口，同時內鄉附近之日軍第一一零師團及戰車第三師團之一部亦分向西峽口、淝川進攻。國軍第六十八軍及新編第八軍、第十五軍、第八十五軍各一部予以阻擊，雙方傷亡均重。三十日日軍一部約四千人陷淝川，第八十九軍於荆紫關拒止該日軍。此時守備南陽之第一四三師與優勢之日軍激戰一週，損失甚鉅，乃突圍至城東南地區後，續向日軍後方襲擊。

圍攻老河口之日軍，迭次猛攻，均被擊退。惟自二十九日以來，國軍因襄、樊失陷，老、白路（老河口至白河）側翼感受威脅，乃於四月二日，除留第一二七師、暫編第一師於老河口東北地區擾襲日軍外，主力轉移至穀城附近。

自三月二十九日，迄四月三日，迂迴至重陽店之日軍5,000餘人，經第八十五軍主力及第七十八軍一部在西峽口、魅門關逐次抵抗，援軍到達，該日軍始被擊退。五日拂曉，第八十五軍與第七十八軍之一部轉取攻勢，激戰至七日晚，克復魅門關。先後計殲日軍第一一零師團聯隊長以下4,000餘人。八日老河口失陷，第一一五師向西突圍，但自四月初旬以來，日軍經國軍陸空不斷攻擊，傷亡甚重。其第一一零師團主力未能前進。在老河口方面，國軍第四十一、第四十五軍各一部於十二日向光化、老河口反擊，第四十七軍於十三日攻擊擋賊口、李官橋，激戰至十五日，第一一五師團退守鄧縣，及以有力一部增援李官橋、老河口，并於二十七日攻佔新野，國軍第五十五、第六十九等軍主力轉移至襄陽以北地區。二十八日，第二十二集團軍部隊一度攻入老河口，迄五月一日，與日軍隔襄河對峙。

洛寧方面：日軍第一一零師團一部4,000餘人，自三月二十三日攻擊長水鎮，國軍第三十八軍主力、第九十六軍一部奮勇迎擊，戰至四月九日，國軍由兩翼迂迴將該日軍擊退。翌日該日軍轉向西峽口方面。至四月底，雙方對峙於長水鎮附近地區。嗣第四十軍之一部向陝縣方面之日軍襲擊，日軍受創甚重，乃以其第六十九師團之一部約5,000餘人，於五月十六日至二十二日，分向官道口及靈寶方面進攻，經第四集團軍主力及第四十軍協力夾擊，於二十四、二十五兩日，將該日

軍擊退，雙方傷亡均重，至二十九日遂恢復原態勢。

此次會戰，日軍達成進佔豫西并控制老河口空軍基地之目的，但損失甚重。

十三、湘西會戰（民國三十四年四月上旬至六月上旬）

參閱附圖十二——湘西會戰經過要圖

附表十三——湘西會戰國軍指揮系統表

附表十四——湘西會戰日軍指揮系統表

日軍以佔領芷江飛機場，維護湘桂、粵漢兩鐵路之交通，乃發動湘西會戰。三十四年三月下旬以來，積極修築衡邵、潭邵等公路，并集積補給品於邵陽（寶慶）及其附近。同時以其第六十八師團一部於沅江；第六十四師團之一部於寧鄉；第四十七、第一一六師團於邵陽附近；第四十師團於衡陽、衡山間；第五十八師團於東安附近；第三十四師團於全縣附近，分別集結。至四月初約達七、八萬人，由其第二十軍統一指揮，企圖分進合擊，包圍殲滅國軍在湘西之野戰軍，佔領國軍芷江空軍基地。

軍事委員會令第四方面軍以一部守備新寧、益陽、邵陽之線，利用既設陣地，實施逐次抵抗，以主力於新化、武岡間地區與日軍決戰。并令第二十七集團軍之第二十六軍守備龍勝、城步各要點，確實阻止黔桂及桂穗路之日軍，俾主力決戰有利。另以第九十四軍向武岡以東，第十集團軍向新化以東各地區進出。新編第六軍空運芷江為總預備隊。期於新化、武岡間將日軍殲滅，以確保芷江航空基地。

寧鄉、益陽方面：沅江日軍一部約兩千餘人，於四月十四日進攻益陽，為國軍第十八師一部所阻，爾後成對峙狀態。

邵陽方面：日軍第四十七師團、第一一六師團分四路向國軍進攻。其第一路約四千人，四月九日以千餘人由黑田舖發動攻擊。十一日抵三口關，經第十五師及第七十七師逐次予以阻擊，迄二十九日該日軍進抵洋溪橋附近，傷亡甚重，攻勢頓挫。其第二路約四千人於四月十二日向邵陽西北石馬江攻擊，經國軍第六十三師主力逐次抵抗，二十八日進至上查坪。三十日該日軍再向現江等地攻擊，經第五十七師及暫編第六師一部協力阻擊，攻勢頓挫。日軍第三路約四千餘人，於四月十一日，由邵陽向小塘攻擊，經國軍第十九及第六十三師各一部逐次予以阻擊，十六日該日軍向白馬山攻擊時，國軍第五十七師一部向該方面增加，予以阻擊。十七日該日軍主力進至放洞附近，經第五十一師奮勇迎擊，其攻勢乃告頓挫。不久第六十三師，第十九師各主力均到達，遂將該日軍擊退。日軍第四路約三千餘人，於四月十三日，由九公橋強渡資水，十七日攻佔岩山舖，十八日襲佔桃花坪，經第十九師一部阻擊，十九日該日軍復分路向西進攻，二十六日進抵洞口附近，爲第五十八師所打擊，其攻勢乃告頓挫。

新寧方面：四月上旬，日軍第三十四師團主力及第六十八師團第五十八旅團分由東安、全縣向國軍進攻。十六日兩路日軍會陷新寧後續行前進，其第三十四師團主力於二十二日攻佔其良，二十三日其一部向梅江、長舖子進攻，主力向水東、關峽進攻，經國軍第五十八師阻擊，激戰甚烈。二十九日日軍陷武陽、自家坊後，猛攻瓦屋塘，五月一日進攻水口。此時第五十八師主力與第一九三師在空軍協力下向日軍反擊，當即予以重創。日軍五十八師團一部四月十九日向小麥田、峽口攻擊，迄二十七日進抵武岡城郊，爲第五十八師所阻。

自日軍進攻以來，經國軍各部隊逐次予以阻擊，現已概略到達國軍預想之決戰地區。遂依正面繼續抵抗，同時令第十八軍一部星夜由常德方面南下，第九十四軍主力由湘黔邊境向武陽地區急進，并令新編第六軍於芷江整備待命，迄五月初各部隊概已到達指定地點，準備夾擊進攻之日軍。

邵陽方面：洞口附近之日軍，於四月二十七日，向國軍陣地猛攻，現江附近之日軍，亦正激戰。五月二日，日軍一部千餘人猛攻青岩。此時江口以東地區日軍第一一六師團主力，先後增至六千餘人，戰鬥異常激烈，至六日日軍傷亡甚大，其攻勢乃告頓挫。第四方面軍主力，遂於八日全線反攻。此時中美空軍全力支援該方面作戰，主對日軍之後方交通，實施攻擊，予以重大打擊。九日，日軍中國派遣軍令第二十軍終止作戰。十日國軍第五十七師主力及暫編第六師向半江峯以東之線進出，日軍殘部約3,000人於十一日向金龍砦附近地區撤退。國軍第十八軍主力（第十八師、第一一八師）及第七十四軍一部（第五十七、第五十八師各一部）、第七十三軍一部（第一九三師）與暫編第六師、第十三師一部，合力截擊，日軍傷亡慘重。十九日其殘部千餘人向東突圍，仍被第一九三師、第一一八師截擊於龍潭舖附近地區。二十日，日軍繼續向東潰退，被第十八軍尾追及截擊，死傷甚鉅。迄六月七日，恢復會戰前態勢。

放洞之日軍連日經第五十一師及第一百軍主力包圍攻擊，傷亡甚重，迄五月八日，其殘部700餘人向東南突圍至白馬山附近，復被國軍包圍。此時第十一師亦適時到達參加圍殲。十二日日軍殘部約400餘人，向東突圍，迄十六日該日軍全部被殲。

新寧方面：第九十四軍主力（第五、第一二一師），四月三十日由長舖子向東北攻擊。五月一日，第五師先克武陽，三日日軍增援反撲，與第五師激戰，五日晨日軍不支向東南潰退。同時第五十八師主力及第一九三師亦向日軍猛攻，日軍大部向武岡北方，一部向花園市潰退。第五師沿武岡北側大道追擊。十二日第一二一師克高沙市，第五十八師亦將瓦屋塘以南之日軍擊潰。此時日軍殘部約3,000餘人正向東潰退中，遭國軍截擊。十四日晨，該日軍向東突圍，第九十四軍一部跟踪追擊；主力圍殲茶舖子之日軍，迄十六日全部殲滅。

第四十四師擊破強渡巫水之日軍後，於四月二十九日，以一部向武岡，一部向新寧追擊。五月四日晨，迫近石獅，六日克新寧城。迄十六日全縣之日軍第三十四師團一部約3,000餘人，爲挽救其危遂乃向新寧進攻，被國軍第九十四軍第四十三師主力所阻止。至二十三日國軍守新寧之一部，因糧彈缺乏，乃會同第四十三師轉取守勢。另第四十四師一部，六日追至武岡西南，遂連擊第五十八師守城部隊，夾擊日軍。七日午，日軍被殺傷甚重，遂向東北方向潰退，武岡圍解。九日，國軍乃以全力向東追擊。

此次會戰，國軍之戰略指導成功，能依計畫於預定地區，將日軍大部擊滅或擊潰，使其損失甚重，因之對雙方士氣，影響甚大。

十四、桂柳反攻作戰（民國三十四年四月下旬至八月中旬）

民國三十四年（1945）四月，日軍因感太平洋戰事更趨不利，已逐漸接近其本土，爲增強其本土防禦，在中國戰場，企圖縮短戰線，放棄次要據點，謀求兵力之轉用，尤其自湘西會戰失利後，益形覺悟其戰力之衰弱，乃計畫自五月下旬起，自桂南、桂西方面，開始撤守

。至八月末止，首先完成廣西省之兵力轉用。并於五月中旬其第十一軍開始行動，國軍遂乘機反攻，五月二十日收復河池，二十七日，收復南寧。六月三十日攻克柳州，七月二十七日收復桂林，日軍繼續以其主力向湖南境內撤退，至八月十六日，國軍攻克全縣時，日軍已宣告投降。

本作戰詳見本節第九款——桂柳反攻。

貳、游擊作戰經過概要

後期戰役中之游擊作戰，雖仍本原方針實施，但因此時共匪猖獗，不斷向國軍游擊部隊襲擊，更因宣傳不力，一般對共匪認識不足，以致匪軍力量逐次增強，所以本期戰役中之游擊戰，一面對付日本，一面對付共匪，致使力量分散，已不如中期戰役之戰果，茲就各戰區游擊作戰之經過概要，分述如次：

一、冀察戰區：

冀察戰區游擊部隊，自民國二十九年三月，被迫退出河北境內後，即以魯西南為基地，繼續實施游擊，襲擊日軍後方，破壞交通。迄三十一年春，該戰區總司令部，仍位置於魯西濮縣。總司令高樹勛將軍兼任第三十九集團軍總司令，其所轄主要部隊為新八軍及第六十九軍。是年四月下旬，日軍調集其第三十二、第三十五師團及騎兵第四旅團之各一部，集中於鄆城、南樂、滑縣及荷澤地區，於二十九日開始，向濮縣附近戰區總司令部圍攻。該戰區以新八軍之一部配置清豐、濮縣間及濮陽、東明間，主力配置於濮縣西南方舊黃河套；以第六十九軍配置於濮陽、觀城間，僅留置一部於濮縣、柳下屯一帶原據點；預期誘致日軍到達後，再回師反擊，包圍予以殲滅。二十九日拂曉

，日軍猛攻柳下屯及其以西據點，同時荷澤之日軍，以汽車 200 餘輛輸送，向柳下屯之溫廟進攻。此時高總司令所部全力實施反擊，激戰至烈。日軍依飛機、火炮、毒氣之支援，力戰不退，雙方相持至五月十四日，戰區主力軍向荷澤、觀城間轉移。戰區總司令部向定陶以東之侯集轉移。第六十九軍之第一八一師轉移至濮縣以東之大落潭時，與日軍步兵 4,000 餘人戰車十餘輛遭遇，經激烈戰鬥，終將其擊退，該師乃續向單縣轉移。暫編第二十八師向范縣、濮縣間轉移。新八軍一部向濮縣西南主力向定陶以西轉移。十五日日軍 5,000 餘人向定陶以東侯集、劉樓一帶該戰區總司令部所在地進攻，戰至黃昏，將該日軍擊退。二十五日，除第一八一師到達單縣東南地區外，其餘各部先後到達金鄉東南地區。六月一日日軍集中金鄉、魯台、城武、單縣、豐縣各地民兵 3,000 餘人，附戰車十餘輛、汽車 200 餘輛，分三路向單縣以東曹馬集一帶之暫編第二十八、二十九兩師圍攻，激戰至暮，該日軍被擊退。同時陽山之日軍，向新編第六師進攻，亦被擊退，計日軍被殺傷千餘人，毀戰車 4 輛，汽車 20 餘輛。國軍亦傷亡官兵 1,500 百餘人。六月三日夜，國軍一部經楊集車站以西，越隴海鐵路南移，翌日八時於夏邑之千佛閣附近，與滿載日軍之汽車 100 餘輛遭遇，激戰至晚，殺傷日軍 300 餘人，擊毀其汽車數十輛，該日軍向夏邑潰退。國軍傷亡尹旅長以下 1,100 餘人。嗣後該戰區即留置第一八一師於單縣、豐縣地區，并指揮魯西及蘇北之陽山、豐縣地方團隊，繼續在魯西游擊。其餘各部隊統於六月二十五日夜，經楊集車站以西越隴海路向渦陽轉移，并由湯恩伯總司令派隊向隴海路沿線攻擊，以接應該戰區主力軍之轉進。迄六月二十九日，戰區總司令部及主力軍各部隊已到

達渦陽整訓，直至抗戰結束，冀察戰區方面無大戰鬥。

二、魯蘇戰區：

三十一年春，魯蘇戰區總司令部位置於魯南之沂蒙山區內，總指揮由牟中珩將軍接任，并兼山東省主席，所轄主要部隊爲第五十一軍。另於蘇北有副總司令部，由韓德勳將軍任副總司令，所轄主要部隊爲第八十九軍。此等部隊經常襲擾日軍後方，對其後方交通威脅甚大。日軍爲滅除其威脅曾實施掃蕩。此時共匪亦乘機向國軍進襲。茲將各作戰經過分述之如次：

魯南方面：三十一年秋，第五十一軍首遭匪軍襲擊。八月四日，共匪煽動第一一師旅長萬毅叛變，威迫該師長常恩多包圍戰區總司令部。此次事變，幸賴該師官兵多明大義，雖未造成大亂，但部隊損失仍重，且使匪勢益爲猖獗。是年冬，共匪復與日軍配合圍攻魯東萊陽之暫編第十二師，致該師幾全部覆滅。至三十二年五月，日軍第三十四師團及獨立第五、第六旅團，集中於高密、博山、萊蕪、新泰、蒙陰、沂水等地，於是月十二日開始，向沂蒙山區圍攻。國軍第五十一軍各部隊利用地形及既設障地迎擊，雙方傷亡均重。激戰至十五日，國軍沂水附近之一部被迫向南轉進，蒙陰附近之守軍旋亦向南突圍。日軍復分路截擊，經第五十一軍奮勇反擊後，殺傷日軍甚多。迄十九日，日軍主力始退回原防。當五十軍與日軍激戰之時，共匪乘機竄據沂蒙山區。此時除地方游擊部隊繼續作戰外，該總司令部率第五十一軍主力被迫向皖北轉進。不久共匪又夜襲安邱魯南行署，主任秦啓蒙陣亡。於是牟中珩將軍，辭去主席兼職，由何思源繼任。此時省政府住於壽光縣城，指揮張景月部隊兩團繼續向日軍後方游擊。

蘇北方面：副總司令部自三十年轉移至淮東後，遭匪軍兩次攻擊，但均被擊退。至三十二年二月，日軍第十七師團一部及獨立第十二旅團主力，在淮安、寶應以東地區集結，十四日藉飛機二十餘架支援，向鳳谷村、車橋（均在淮安東方）圍攻，前後激戰旬餘，雙方傷亡均重，嗣國軍向西轉移至淮陰、泗陽一帶，繼續作戰月餘，此時共匪彭雪楓、黃克誠兩部共十餘團，乘機襲擊副總司令部及獨立第六旅與保安第三縱隊，獨立第六旅長李仲寰、保安縱隊長王殿華陣亡，并傷亡官兵2,000餘人。迄三月中旬，國軍轉移至阜陽附近，蘇北遂淪為匪區。

三、第一、第八戰區

民國三十年以後，在冀豫邊區之國軍，主要部隊為第二十四集團軍（轄第二十七、第四十及暫編第五軍）。自民國二十九年以來，即以太行山區為根據地，實施游擊作戰，對日軍威脅甚大。日軍數次進攻，均能擊退。三十一年六月上旬，平漢、正太、道清各路沿線之日軍，又集結於武安、安陽、湯陰、修武、晉城、高平、長治、平順、涉縣等地，共30,000餘人，於六月十一日，在飛機十餘架支援下，開始向太行山區圍攻。當時國軍第四十軍在林縣之陳姚集，暫編第五軍在臨淇鎮，第二十七軍在陵川，分別在以上各附近，與日軍展開激戰。日軍一度攻佔上述各地，終因交通不便，補給困難，同時遭第二十四集團軍各部隊在民衆協助之下，展開反擊，日軍被迫撤退。至七月中旬冀豫邊區之國軍恢復原態勢。

三十二年四月上旬，日軍集中第三十五、第三十六師團及獨立第四、第八旅團，於太行山四週。四月十一日以飛機30餘架支援，大舉

進攻。第二十四集團軍仍以原態勢迎戰。日軍第三十六師團主力及第三十五師團一部分由高平、修武關，向第二十七軍陣地猛攻，陵川於十七日失陷。十八日至二十三日間，各軍主力與日軍進行猛烈戰鬥。林縣、臨淇鎮先後失陷，國軍乃向外滲透轉移。於是全軍化整為零，轉向日軍後方游擊。此時日軍亦久戰疲憊，其主力乃逐次退去。此時國軍第二十七、第四十兩軍，大部轉移至陵川以南整補。

三十二年七月上旬，日軍調集第二十五、第三十六師團各一部，再向太行山進攻。此時第四十軍已調回河南整訓，軍委會任第二十七軍軍長劉進中將為游擊總司令。當時該軍主力據守陵川，預備第八師配屬於平順、壺關間地區。七月九日，日軍開始分路進攻，混戰至十日，第二十七軍主力突出重圍，向日軍後方游擊。預備第八師受日軍及共匪之夾擊，於十日晚由壺關向西轉移，又受共匪伏擊，遂被包圍，激戰至晚，師長陳孝強將軍負傷，部隊傷亡過半，該師遂奉命南渡。嗣後第二十七軍主力轉進至陽城、晉城、天井關一帶地區活動，仍不斷遭匪軍進襲。迄八月初軍委會以第二十七軍，孤軍久戰，增援補給困難，乃令撤回河南，至是太行山區遂為日匪所分據。

三十三年七月十九日，第八戰區以肅清包頭附近黃河南岸日軍之目的，以第三十五軍及東北挺進軍分三路向大衙灣、新城、高和堂之日軍進攻。日軍騎兵部隊及其第二十六師團一部倉皇應戰，被國軍所擊破。二十日拂曉，東北挺進軍克新城，入晚攻克史家營子等地。日軍分向森益、屹坦潰退。挺進軍乘勝追擊，二十五日續向昭君塔西之浪兒畔一帶進擊。迄二十六日迫近至包頭附近。二十九日，日軍由包頭數度增援，均遭國軍之伏擊迫其後退，於是包頭以南日軍重要據點

，被國軍全部攻克。

四、第五、第六戰區

參閱附圖十三——大別山地區游擊作戰經過要圖

第五戰區於三十一年秋，駐防大別山担任游擊作戰之主要部隊，爲第二十一集團軍（轄第七、第三十九、第四十八、第八十四等四個軍并指揮地方團隊）。是年十二月八日，日軍新任第十一軍司令官塚田中將（Taukada Osamu）由南京飛漢口途中，在太湖縣上空被第一三八師擊落，軍司令官及高級官長九名斃命。日軍爲報復并尋覓殘骸，於十九日起，向大別山南麓集結兵力，準備進攻。其第三師團主力集中黃陂、新洲；獨立第十四旅團一部集中黃岡；第一一六師團一部集中安慶；第六十八師團一部向蘄春一帶集中。此時第二十一集團軍以第三十九軍守備黃梅、英山、羅田、麻城一帶；第四十八軍守備潛山、太湖一帶；第七軍守備霍邱、六安；第八十四軍原在正陽關，於二十五日調商城守備。鄂東方面，日軍第三師團於二十三日開始以主力經羅山，一部經麻城向商城、立煌突進；同時黃岡日軍獨立第十四旅團一部經浠水、英山向北突進，經第三十九軍、第二、第十六、第十七等縱隊及第八十四軍在羅田、麻城及立煌、商城等地逐次抵抗。戰區嗣又調集第七軍主力協力向其反擊，殺傷甚多。三十三年元月二日，日軍陷立煌。戰區再調集第七、第三十九、第八十四軍主力反擊。三至五日，在立煌城郊激戰甚烈。日軍不支，其主力於五日分兩路向西轉進，一部於六日北陷固始，大部與其由麻城北進之部隊會陷商城。其獨立第十四旅團一部經英山向太湖東進。第三十九軍及第八十四軍向商城反攻。同時戰區令第六十八軍由平漢路方面向漢

川挺進，策應作戰。經激戰後，日軍棄商城、固始，分經光山、潢川西進，第八十四軍跟踪追擊。八日信陽之日軍千餘人東進羅山。十一日與西進之日軍第三師師團主力會合。十二日向信陽退去。沿長江方面蕪春一帶日軍第六十八師團約3,000人，於十二月二十日開始，一部陷廣濟，大部經黃梅東進。迄二十六日連陷宿松、太湖、潛山。經第四十八軍主力反擊，克復太湖、潛山。同時日軍第十四旅團一部經英山東進，元月二日再陷太湖，續向東北前進。第四十八軍主力在太湖以北各山隘逐次抵抗，激戰至元月五日，日軍不支開始南退。安慶之日軍第一一六師團一部，於十二月二十七日分經練潭、高河埠北進。元月四日陷桐城。第四十八軍一部退守舒城以北三十里鋪一帶。六日該日軍經相城南退，迄十二日全線恢復原態勢。三十三年冬軍事委員會爲加強大別山游擊，成立第十戰區，任李品仙將軍爲司令長官，担任該方面游擊，迄日軍投降。

第六戰區主要游擊根據地係以沔陽爲中心（參閱鄂西會戰經過要圖），跨江漢間三角地帶。該地區河流縱橫，湖沼密布，正適於小部隊之持久作戰。其主要部隊，爲第一二八師及其擴編之游擊隊共9個旅。三十二年春大別山作戰後，日軍準備向該地區圍攻。二月上旬，其第四十師團主力向岳陽集中，第十三師團主力向沙市集中，第五十八師團在岳口鎮至沙湖鎮之線與國軍第一六一師對峙。二月十五日，日軍第四十師團渡過長江向監利方面突進；第十三師團分向露湖南、北兩側突進，重點指向郝穴。國軍第二十九、第十集團軍在長江左岸之部隊，及第一二八師之一部奮勇阻擊。激戰至二十一日，卒以日軍兵力強大，且空中優勢，郝穴及監利等陣地被其攻陷，第一二八師遂

陷於孤立。此後日軍復以第四十師團向峯口，第十三師團向府場，第五十八師團向沔陽續行突進，國軍第一二八師奮力抵抗，激戰至二十四日，各據點先後陷落，遂化整爲零，分散向日軍後方游擊。

叁、海軍作戰經過概要

海軍在後期戰役中，仍實施水道封鎖及阻塞或對日艦襲擊、突擊等工作，以協同陸上之作戰，茲將作戰經過，就主要者，概述如下：

一、鄂西長江兩岸之防禦

三十二年二月，日軍向鄂西進攻，沙市及岳陽均增加日艦甚多，十六日監利失陷，佈雷隊員兵冒日軍砲火，於石首、古長堤各處江面掄佈水雷 150 具，使岳陽方面之日艦不敢輕進。日軍於荊河口外設銅線網，以防漂雷。二十八日，於三隻角佈放漂雷 20 具，將日軍防雷設施予以炸燬，并擊沉日監視艇一艘。旋又於廣興洲佈放漂雷 50 具，對游動之日艦予以打擊。日本陸軍則分五路乘帆布橡皮艇自宜昌、洋溪間紛紛渡江，國軍南岸守軍未能阻止日軍之強渡，雷區遂失控制。且各雷隊根據地因受日機不斷轟炸，佈雷船二艘及雷駁 18 艘均被炸沉。五月，鄂西日軍進迫三斗坪，圖迂迴宜巴要塞之石碑側背，該要塞員兵雖後方感受威脅，仍抱與要塞共存亡之決心，堅苦固守，日艦仍無法前進。迄三十一日，佈雷隊於石碑附近佈放漂雷 50 具，擊沉日艦一艘於宜昌下游。六月六日續放漂雷 30 具，日艦畏而逃逸，其陸軍亦告退去。迨十一月，日軍復在鄂西集結十餘萬衆，發動常德會戰，海軍第一、第三兩佈雷總隊所屬各雷隊，分別於津市、牛鼻灘間各水路加佈水雷共 6 2 4 具，將水路交通節節予以切斷，使日海軍艦艇癱

瘳而失去戰力。迄二十日，常德附近戰鬥開始，二十五日日軍攻入常德。此時其海軍則受雷隊封鎖，無法支援。至十二月九日，日軍終被擊退。此次作戰，海軍雷隊之功績，實未可泯滅。

二、浙贛作戰

三十一年五月，日軍發動浙贛會戰，因浙東沿海各江雷區堅強，日海軍無法協同前進，僅以陸軍分由浙東浙西會攻金、蘭。海軍爲阻止日艦溯江上駛，於五月中旬起，分別於椒江、桐江、甌江、蘭江摘要佈定雷54具。旋金華、麗水相繼失陷，佈雷隊無法按照原計畫執行，乃遵令集結於建陽，并留置漂雷隊一隊於樂清、東山埭相機佈放。甌江砲台則固守陣地監視日艦。七月九日，日軍大小汽艇十餘艘，滿載部隊向甌江進攻，經砲台予以擊退。十一日，麗水日軍進至永嘉附近，砲台遂被包圍。日艦在國軍雷區阻止下，始終無法活動，旋乃退去。

三、桂粵地區佈雷防禦戰

三十三年九月中旬，日軍進攻桂東（桂柳作戰初期），西江正面守軍撤離肇慶，在無陸軍掩護下佈雷隊於西江之孔灣、祿步佈雷封鎖，該部所屬之掩護大隊乃扼守高要兩岸據點，直至日軍攻抵該處，國軍官兵三十餘人奮勇作戰，均壯烈犧牲。及梧州告急，佈雷隊并在悅城以西兩江上游等處敷佈水雷，妨礙水運，遲滯日軍行動。日軍隨自北向梧州迂迴，佈雷隊乃沿潯江各要點設置雷區。此時日軍已陷平南及丹竹空軍基地。十月初陷桂平，此時遂將桂省水雷隊分配兩部工作，一部担任柳江佈雷，一部担任邕江佈雷。邕江雷隊遂在桂平、貴縣間敷佈下灣、東津、羅葡灣等雷區。十月國軍反擊桂平不利，續向桂

西轉移，柳江雷隊於十一月下旬亦向桂西轉進。

在粵海軍，仍以游擊佈雷爲主要任務，三十一年一月至三十三年四月，共炸燬日偽艦艇五艘，并俘偽廣州要塞司令及重要人員七人。

肆、空軍作戰經過概要

日軍在華空軍，至民國三十年（1941）底太平洋戰爭爆發後，尙保有 750 架，至三十一年秋季，復又大批調往南太平洋。迄三十三年五月以後，僅保有 300 餘架。因之對中國後方之轟炸，大爲減少。大部用於作戰地區之防衛。反之中國空軍自三十一年春，因不斷由美國補充新機，同時大批派員赴美、印受訓，迄是年秋，戰力已大爲增強。當時作戰部隊，仍爲七個大隊（第一、第二、第八大隊爲轟炸大隊。第三、第四、第五、第十一大隊爲驅逐大隊。第十二大隊負訓練任務，故未計入），偵察一個中隊，以及美志願大隊，總共各型飛機，已增至 364 架，裝備性能速度，均較日軍優越。作戰指揮機構，仍爲第一至第五路司令部，作戰指導係本機動集中原則，以打擊日空軍爲主，其次爲支援地面之作戰。在本期戰役中，對作戰之貢獻已逐漸增多。茲將較著者分述如次：

一、轟炸越南日軍機場

三十年十二月中旬，日軍爲加緊對南洋攻略，在越南西貢基地，集結陸軍飛行第十二、第二十七、第七十五、第三十七、第六十等各部隊，及海軍第五、第六、第十三、鹿屋等航空隊，各型飛機共 450 架，其主要基地爲嘉林機場。中國空軍據報後，於三十一年一月二十二日，以第一、第二大隊 S、B 機 18 架，由第一大隊副大隊長楊仲安率領，并以美志願隊 P40 機 9 架，担任掩護，飛往越南轟炸日軍嘉

林機場。抵目標後，日標爲雲層遮蔽，轟炸成果不詳。二十四日復行前任務，抵目標後實施更番轟炸及計時轟炸，成果仍無法判明。該兩次轟炸，均未遭口機攔截，僅高射砲火在地面射擊，損失飛機兩架。

二、鄂西會戰

當三十二年（1943）四月下旬，日軍發動鄂西會戰時，其空軍在漢口集結6個戰鬥隊及1個獨立中隊，並於荊門集結一個戰鬥隊，總計各型飛機200餘架，以支援其地面部隊作戰。國軍空軍以第一、第二、第四、第十一等4個大隊及美第十四航空隊，共計各型飛機165架（轟炸機44架、驅逐機121架），支援第六戰區作戰。自五月十九日起，對漢口、荊門、沙市、宜昌等地不斷攻擊，共計出動驅逐機326架次，轟炸機80架次，擊落日機41架，炸燬日機6架，破壞日機場5處，毀日軍陣地及軍事設備6處，燬傷日艦船23艘及車輛人員甚多。

三、梁山空戰

三十二年六月六日，當鄂西會戰進行之際，第四大隊長李向陽上校率P40機13架，向聶家河之日軍攻擊。返航途中，在奉節上空，發現不明機羣，當機羣按預定計畫降落梁山機場加油之際，日機迫近，駐梁山指揮官楊鶴霄上校，即飭該機羣起飛迎戰。此時日機8架已追蹤侵入機場上空，開始投彈。第四十隊隊長周志開中校未攜帶保險傘，奮不顧身，在日機投彈中冒險起飛，單機向日編隊機羣攻擊數次，日機乃向東逸去。周隊長乃跟踪追擊不捨，卒於分水嶺黃土坎、雲陽及巴東等處，先後擊落日轟炸機三架，造成光榮英勇之空戰紀錄。

四、常德會戰

三十二年十月下旬，當日軍發動常德會戰時，於漢口、宜昌等處

集結各型飛機253架（6個戰隊及3個獨立中隊）。自十一月開始向第六戰區發動全面攻勢。中國空軍當以第一、第二、第三、第四、第十一等五個大隊及中美混合團，美空軍第十四航空隊共轟炸機、驅逐機200架，協助陸軍作戰。自十一月十日至十二月十六日，連續對常德、藕池口、石首、荊容等處之日軍攻擊，計出動轟炸機230架次，驅逐機1,467架次，空戰中擊落日機25架，可能擊落14架，擊傷19架，在地面擊燬12架，并炸燬日船艦及軍事設備人馬等甚多。

五、豫中會戰

三十三年四月，豫中會戰開始，日軍使用航空隊兵力，在豫中方面計有4個戰鬥隊，共有各型飛機156架，在晉南方面計有飛機114架。中國空軍爲奪取豫中戰場制空權，減輕陸軍所受日軍空中優勢之壓力，在會戰期間，以第二、第四大隊，中美混合團及美軍第十四航空隊，共飛機156架（轟炸機36架、驅逐機120架），分別配置於重慶、梁山、成都、南鄭、安康等處，由航空委員會直接指揮。重慶白市驛地區之部隊行動，由第一路司令張廷孟少將指揮；中美混合團行動，由駐梁山之副司令蔣冀輔上校與美軍摩斯上校共同協商指揮；美空軍則由美第十四航空司令陳納德將軍指揮。會戰期間除轟炸重要橋樑渡口阻止日軍進攻，以及協助地面部隊作戰，攻擊日軍佔領地區，以保衛西安爲目的外；并襲擊運城、臨汾、安陽、新鄉、開封、信陽等處飛機場。自三十三年四月二十二日起至八月二十二日止，共計出動驅逐機1,646架次，轟炸機272架次，攻擊運城、鄭州、漢口等處日軍機場13次，轟炸鄭州、洛陽等城市8次，黃河橋13次，在空中擊落日機87架，炸燬地面日機79架，并燬日軍車輛70餘輛。

三十三年日軍發動長衡會戰，於武漢地區，集結 5 個陸軍航空戰鬥隊，計各型飛機 168 架，配合其陸軍，企圖打通粵漢路。中國空軍以第一、第三、第四、第五、第十一等 5 個大隊，中美混合團及美空軍第十四航空隊，共計轟炸機 68 架（P 24 20、P 25 48）驅逐機 113 架（P 40），以奪取戰場制空權，支援陸軍作戰，并直接攻擊日陸海軍。自五月二十七日至九月六日，共出動驅逐機 3,928 架次，轟炸機 545 架次，在空中擊落日機 70 架，可能擊落 29 架，擊傷 17 架，擊燬地面日機 52 架，可能擊燬 10 餘架，炸敵機場 30 次，轟炸日軍佔領之城市 41 次，日軍司令部 16 次，燬日軍陣地 50 處，及大小船隻 130 餘艘。

六、桂柳作戰

當桂柳會戰時空軍為積極支援國軍地面部隊作戰，以長衡會戰原有兵力與指揮機構，繼續作戰。所使用之主要基地，為桂林、芷江。前進基地為邵陽、零陵。輔助基地為恩施、老河口。美空軍使用之主要基地為桂林、柳州、昆明。輔助基地為梁山、成都、芷江、白市驛。自三十三年八月二十二日至十一月九日，空軍共出動 1,386 架次，在空戰中擊落日機 34 架，可能擊落 14 架，擊傷 10 架，地面燬日機 6 架，車輛 4 0 0 餘輛，大小木船 5 7 8 隻，破壞陣地、車站、庫廠、司令部 5 0 餘處，橋樑 11 座。

七、洞庭湖空戰

三十三年七月二十三日，中美空軍混合團 P 40 機及第三大隊 P 40 機共 21 架，掩護第一大隊 P 25 機 6 架，轟炸羊樓司車站及日軍倉庫，於完成任務返航經羊樓司外圍及岳陽南洞庭湖上空，先後與日軍零式二、三型機約 40 架遭遇，空戰結果，擊落日機 10 架，其中兩架日機為

P 25機射擊士李先河所擊落，國軍飛機無損失，均安返基地。

八、豫西鄂北會戰

當豫西鄂北會戰時，日軍使用各型飛機106架，以支援其地面部隊作戰。中國空軍於三月二十二日起，以第四、第十一大隊、中美混合團及第一、第三大隊之兵力，全力支援第一、第五兩戰區，阻止日軍進攻。由航空委員會副主任王叔銘將軍，於南鄭設指揮所，指揮全部空軍對日軍作戰。中美混合團及美空軍大部兵力，對日軍後方攻擊，於新鄉、鄭州、許昌、南陽一帶，曾獲輝煌戰果。對日軍之交通，予以極大之損害。第四、第十一大隊直接協助陸軍作戰，當西坪、西陝口戰事劇烈之際，第十一大隊每於山岳溝壑間，冒日軍猛烈砲火，作超低空射擊，獲得豐碩戰果。迄五月三十一日止，各大隊共出動各型飛機1,047架次，予地面部隊協助甚大。

九、湘西會戰

當豫西鄂北會戰之末期，湘桂之日軍，為破壞芷江空軍基地，其陸軍在各型飛機135架支援下，發動湘西會戰。中國空軍以駐芷江第五大隊與第一大隊之第四中隊為主力，及駐陸良之第二大隊第九中隊與駐梁山之第三大隊一部，協助陸軍作戰，并聯合美空軍襲擊日軍後方之漢口、岳陽、湘鄉、長沙、新市、歸義、邵陽、衡陽、羊樓司、新寧、湘陰、零陵等地重要交通線，倉庫、橋樑、空軍基地及運輸補給，以打擊日軍。於邵陽、放洞間曾協力陸軍殲滅日軍一個聯隊以上及其砲兵甚衆，其進攻洞口、武岡之日軍，亦被陸空軍聯合殲滅殆盡。空軍自四月九日至五月十一日作戰期間，冒日軍猛烈砲火，日夜不斷出擊，予日軍傷亡慘重。僅第五大隊即出動P 40·P 51 機共942架

次，爲歷次作戰所僅見。第一大隊出動B 25機113架次，第二大隊出動B 25機58架次，第三大隊出動P 40·P 51機18架次。檢討此次作戰國軍能獲致豐碩戰果之原因有四：(一)空軍於作戰期間，派遣飛行軍官至前線距日軍約900公尺處，設置流動對空電台，指示攻擊目標及彈着偏差之修正。(二)前線陸軍舖設布板符號及其他連絡符號，迅速確實。(三)對蔭蔽森林內之日軍投擲汽油彈，收效最大。(四)空軍能確保戰場制空。

伍、地面防空部隊之作戰

日軍自太平洋戰爭爆發後，三十一年使用於中國之空軍兵力，大見減少。根據各方情報統計，全年平均僅爲273架。同時日軍鑑於五年來其空軍對中國大後方轟炸，收效甚微，並未能屈服中國之抗戰意志；益以戰區已再擴大，日機更不敷分配，而同盟國之空軍又日趨優勢，因而對國軍後方之轟炸乃銳減。一月至三月，日機在前方活動，爲數亦不多。四月十八日，盟機首次轟炸東京，日本全國震驚，以盟機之起飛，係在中國浙贛機場，日本爲自衛計，乃抽集日機，猛炸浙贛各重要機場。因之浙贛兩省空襲頻繁，被炸城鎮40餘處。五、六月間，又由各地抽調飛機百餘架集結廣州，進襲滬桂主要空軍基地，并被壞中國水陸交通，但對中國後方市鎮則甚少轟炸。此時國軍防空部隊；乃一面加強野戰防空，一面於全國各地及鐵路公路沿線遍佈火網，計前後擊落日機8架。此時日機在太平洋方面之損失，更爲慘重，至此日航空兵力已成強弩之末。

三十二年日軍在太平洋戰場屢遭盟軍嚴重打擊，其航空兵力因須應付太平洋與防衛本土，兵力更不敷分配，使用於中國之空軍數量，

較之去年益爲減少，平均每月僅有353架，其中以七月份最多，二月份最少。就地區言，則以南戰場爲多，次之爲武漢地區，轟炸目標，多在戰場附近地區。但對中國之水陸交通，仍時作小規模之破壞轟炸。國軍防空部隊，遍及全國各地，爲便於指揮調動及管訓計，乃將全國劃分爲五個區；第一區指揮部設於重慶，指揮四川境內所有高砲部隊；第二區指揮部設於巴東，指揮湖北及湘西一帶高砲部隊；第三區指揮部設於桂林，指揮粵漢、桂湘及閩、贛高砲部隊；第四區指揮部設於昆明，指揮滇、黔高砲部隊；第五區指揮部設於西安，指揮陝、甘、寧及豫西高砲部隊。此時盟國空軍兵力，已日趨強大，於是空優爲中國所掌握，日本空軍對中國後方重慶、昆明、桂林、柳州等地，僅強作擾亂性之行動。

三十三年，日空軍實力更趨沒落，已無力對中國發動大規模之攻擊，僅能以少數轟炸機與驅逐機擾亂中國後方各地機場，企圖妨害國軍飛機之出擊，其中以豫、湘、桂境內較多，其次爲贛、鄂、陝等省，再次爲川、滇、閩、浙等處。日機轟炸多不準確，各城市所受之損害均極輕微。

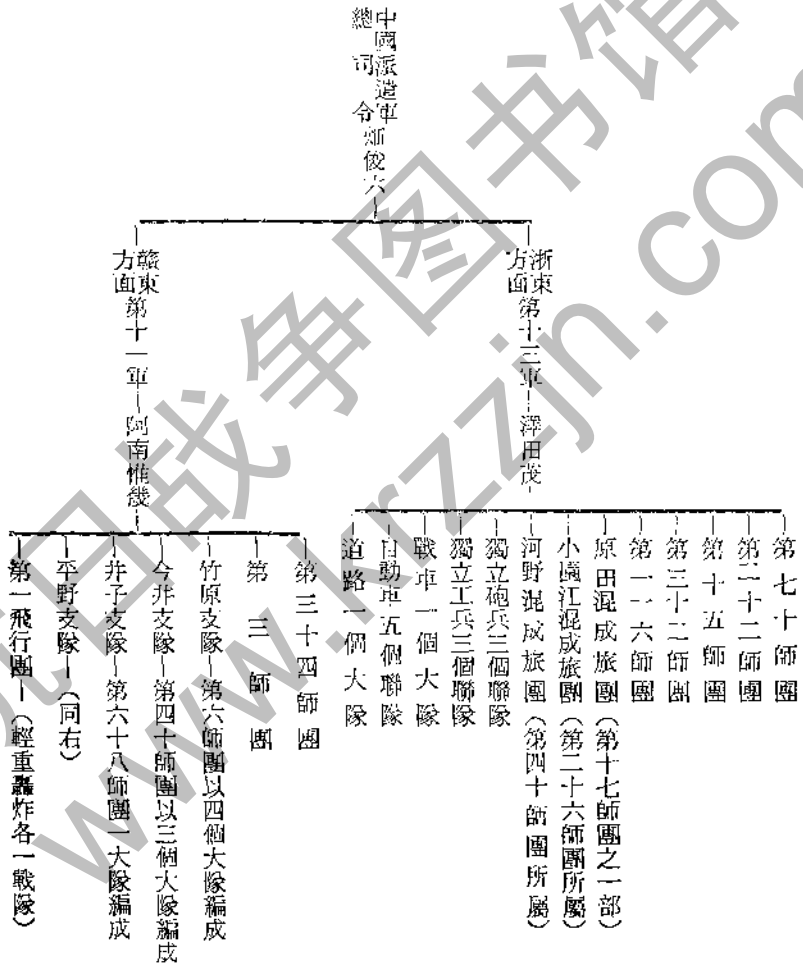
迨三十四年開始，日本全般之軍事形勢，已呈土崩瓦解，故本年日機之空襲，較之歷年爲少，中國方面損害亦更輕。

抗日战争图书馆
www.krzzjh.com

附表二

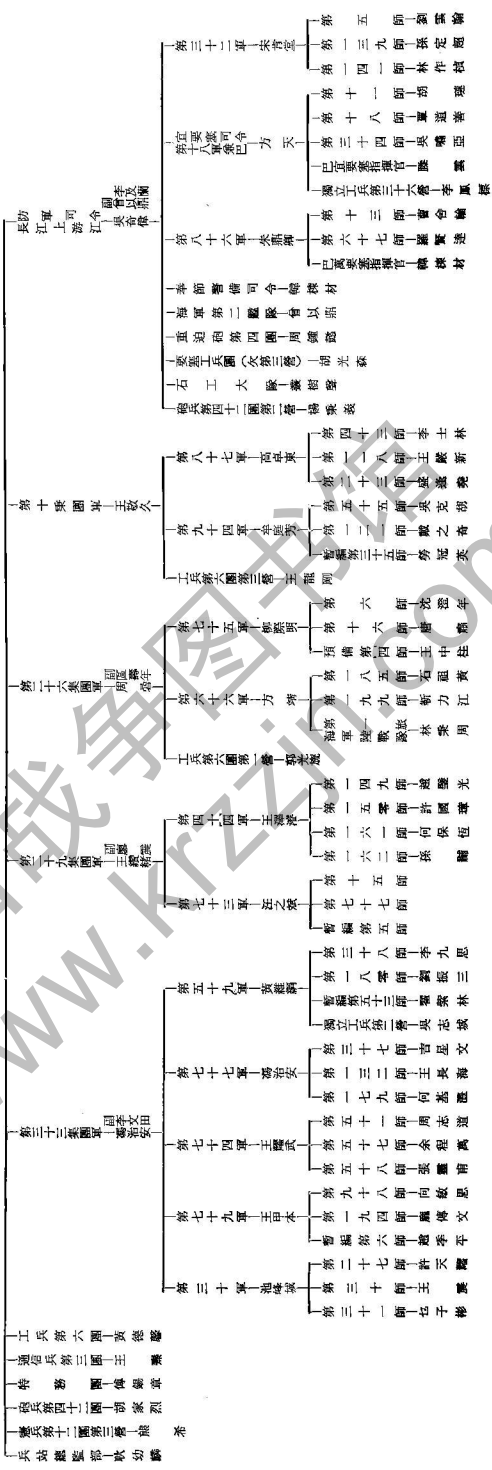
浙贛會戰日軍指揮系統表

(民國三十一年四月下旬)



抗日战争图书馆
www.krzzjh.com

鄂西會戰國軍指揮系統表
(民國三十三年四月下旬)
第六戰區司令長官 陳誠 (孫連仲代)



附表三

抗日战争图书馆
www.krzzjh.com

附表四

鄂西會戰日軍指揮系統表

(民國三十二年四月下旬)

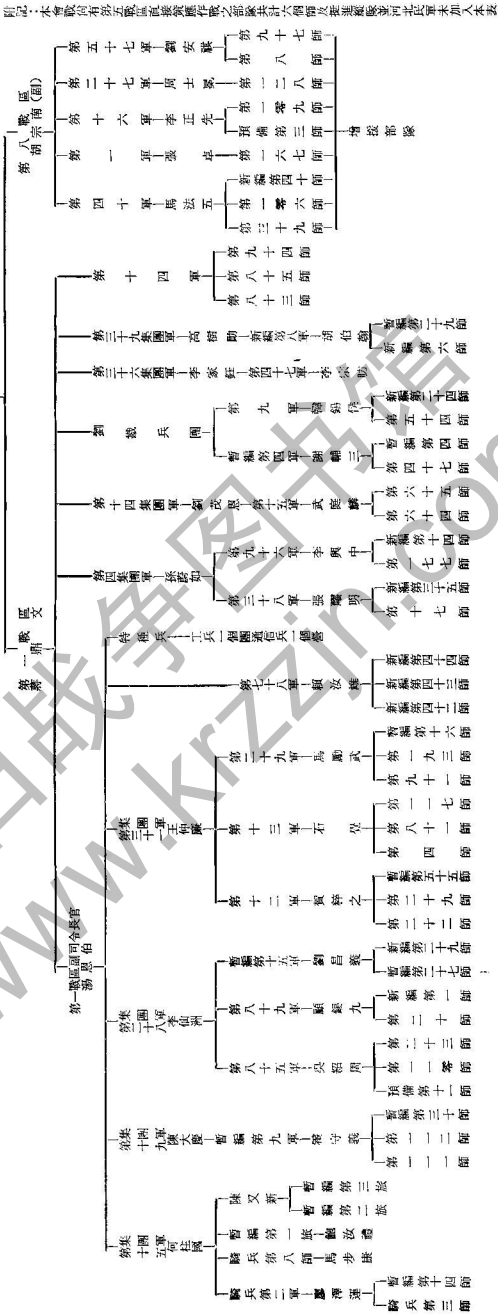


抗日战争图书馆
www.krzzjh.com

豫中會戰國軍指揮系統表

(民國三十三年四月初旬)

軍事委員會



附記：本會戰役有第五戰區直接參與作戰之部隊共計六個師及挺進縱隊並河北民軍未加入本表

抗日战争图书馆
www.krzzjh.com

附表六

豫中會戰日軍指揮系統表

(民國三十三年四月初旬)



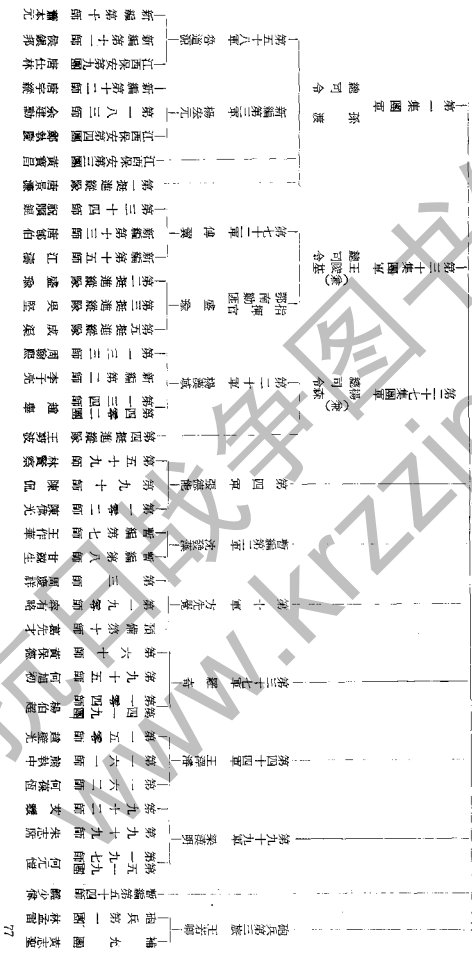
抗日战争图书馆
www.krzzjh.com

附表七

長官官職 戰國軍第九戰區指揮系統表

(民國三十三年五月二十五日)

司令官 蔣中正
副司令官 王耀武
參謀長 趙子立
參謀官 蔣經國



抗日战争图书馆
www.krzzjh.com

附表八

長衡會戰日軍作戰指揮系統表

(民國三十三年五月中旬)

司令官	橫山勇
第十一軍	
獨立第五旅團	(不詳)
獨立第七旅團	松野尾勝明
獨立第十二旅團	村田孝生
獨立混成第十七旅團	野地嘉坪
第一一六師團	岩永 汪
第六十八師團	梶三樹男
第六十四師團	船引正之
第五十八師團	毛利米廣
第四十師團	宮澤濟四郎
第三十七師團	長野右二郎
第三十四師團	伴健雄
第二十七師團	竹下義精
第十三師團	赤鹿 里
第三師團	山本三男

抗日战争图书馆
www.krzzjh.com

湘粵贛邊區作戰國軍指揮系統表

軍事委員會贛州行轅主任 顧祝同



附記 本表係參戰部隊凡未參加者均未列入

抗日战争图书馆
www.krzzjh.com

附表十

湘粵贛邊區作戰日軍指揮系統表

第六方面軍

岡村寧次

第二十二軍 長板西一郎

第二十三軍 長田中久一

第五航空軍之一部

宮澤齊四郎
第四十師團長

提六三
第六十八師團長

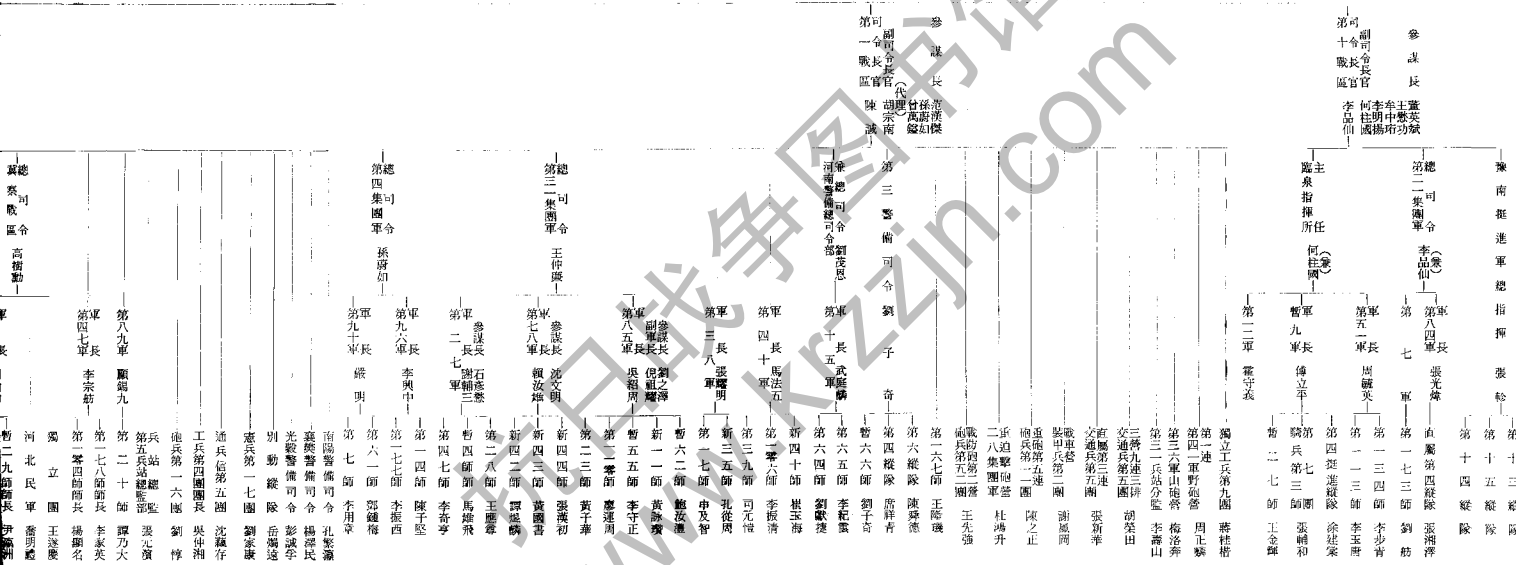
鈴木真次郎
第一零四師團長

加藤
第八步兵旅團長

抗日战争图书馆
www.krzzjh.com

至本會戰開始多未補充整備，本會戰各參戰部隊，番號雖多，但並不是編制數應有戰力。
附記：自豫中會戰（民國三十三年四月十八日至同年六月十六日結束）後，國軍第五、第一戰區損失兵力，

軍 事 委 員 會

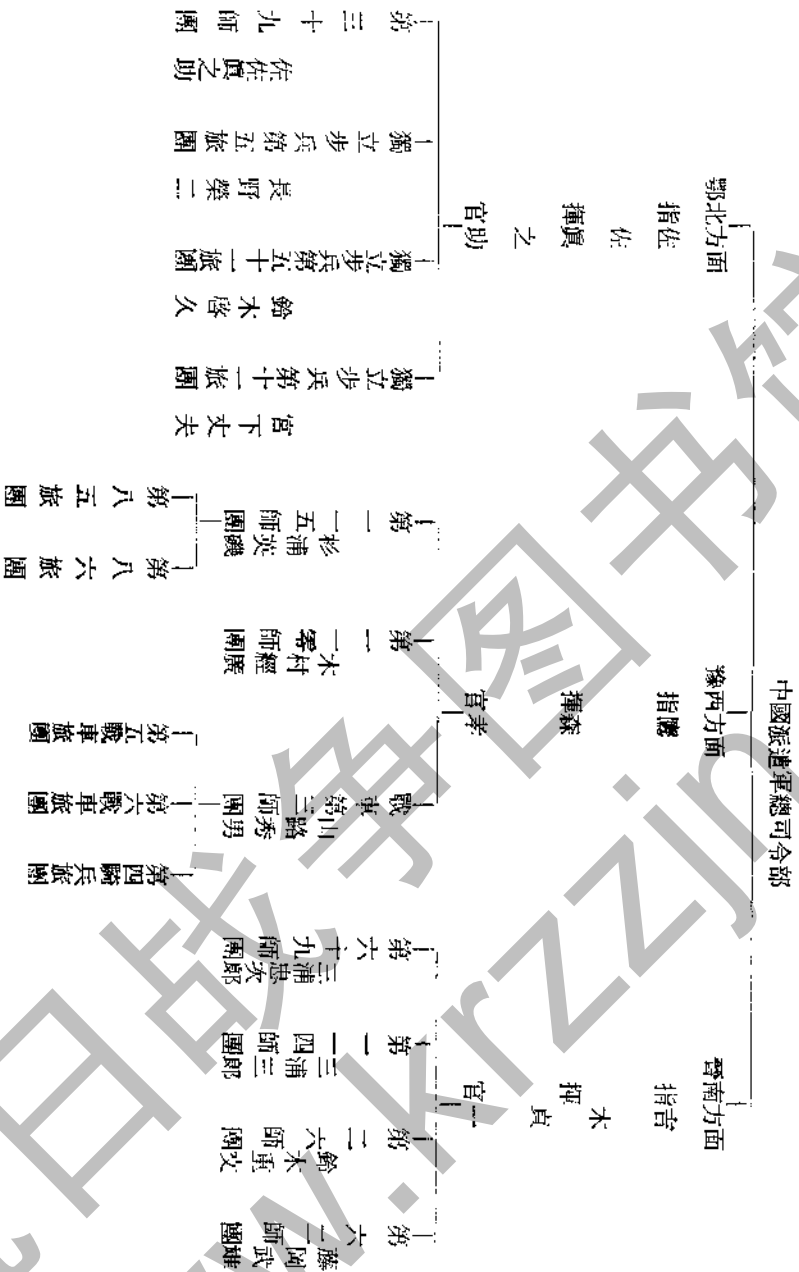


抗日战争图书馆
www.krzzjh.com

附表十二

豫西鄂北會戰日軍指揮系統表

(民國三十四年四月 日)



附記：一、鄂北方面之部隊均隸屬漢口第三十四軍序列
 二、豫西方面之部隊均隸屬第十二軍指揮
 三、晉南方面之部隊均隸屬第一軍指揮

抗日战争图书馆
www.krzzjh.com

湘西會戰國軍指揮系統表

(民國二十四年四月上旬)

陸軍總司令

何應欽

第三方面軍

湯恩伯

第七集團

李玉堂

第七軍

第四方面軍 王耀武

第一百軍 李天霞

新編第六軍 廖耀湘

第二十軍 楊幹才

第二十六軍 丁治磐

第九十四軍 牟廷芳

第九十二軍 侯鏡如

第十八軍 胡璉

第七十三軍 韓璠

第七十四軍 施中誠

新編第二十二師 李瀚

第二三四師 伍重嚴

第四十四師 蔣修仁

第二二二師 朱敬民

第五十二師 史宏燾

第二八師 戴模

第七十七師 唐生海

第一六九師 曹玉珩

第五十二師 周志道

第二三師 靳力三

第一三四師 董繼陶

第四四師 邱晝觀

第二二二師 郭忠蒼

第五十一師 郭忠蒼

第十五師 梁祇六

第五十七師 李球

第一六九師 曹玉珩

第五十二師 周志道

第二三師 靳力三

第一三四師 董繼陶

第四四師 邱晝觀

第二二二師 朱敬民

第五十一師 郭忠蒼

第十一師 楊伯濤

第五十七師 李球

第一六九師 曹玉珩

第五十二師 周志道

第二三師 靳力三

第一三四師 董繼陶

第四四師 邱晝觀

第二二二師 朱敬民

第五十一師 郭忠蒼

抗日战争图书馆
www.krzzjh.com

湘西會戰日軍指揮系統表

附表十四

第二十軍	
第六十八師團	提三樹男
第一一六師團	菱田元四郎
第四十師團	宮川清三
第四十七師團	渡邊洋
第六十四師團	伴健雄
第一旅團	岡村勝賢
第二旅團	岩切秀
第三旅團	宮文三
第四旅團	佐元一郎
第五旅團	佐元一郎
第六旅團	加藤正司
第七旅團	河少傳
第八旅團	白石久康
第九旅團	伊賀健三
第十旅團	福内勝身
第十一旅團	小柴進男
第十二旅團	戸田義直
第十三旅團	上野元吉
第十四旅團	南喜代彦
第十五旅團	池田金太郎
第十六旅團	安井
第十七旅團	可成元一
第十八旅團	加川勝永
第十九旅團	兒主忠雄
第二十旅團	藤寺保三郎
第二十一旅團	楚江林
第二十二旅團	板正元
第二十三旅團	樞兵大隊
第二十四旅團	樞兵大隊
第二十五旅團	可元一
第二十六旅團	關根久太郎
第二十七旅團	島少將
第二十八旅團	長三元
第二十九旅團	學長健次
第三十旅團	長林勝田
第三十一旅團	第三十四搜索聯隊
第三十二旅團	餅谷邊部
第三十三旅團	佐佐木清次
第三十四旅團	石川明

一、除表列者外尚有桂林之第五十八師團及邵陽之獨立第七師團及華容石首之獨立第七師團及岳陽之獨立第七師團及岳陽之獨立第七師團及岳陽之獨立第七師團未列入。

二、獨立工兵第五十二聯隊及華容石首之獨立第七師團及岳陽之獨立第七師團及岳陽之獨立第七師團及岳陽之獨立第七師團未列入。

三、獨立工兵第五十二聯隊及華容石首之獨立第七師團及岳陽之獨立第七師團及岳陽之獨立第七師團及岳陽之獨立第七師團未列入。

四、獨立工兵第五十二聯隊及華容石首之獨立第七師團及岳陽之獨立第七師團及岳陽之獨立第七師團及岳陽之獨立第七師團未列入。

五、獨立工兵第五十二聯隊及華容石首之獨立第七師團及岳陽之獨立第七師團及岳陽之獨立第七師團及岳陽之獨立第七師團未列入。

六、獨立工兵第五十二聯隊及華容石首之獨立第七師團及岳陽之獨立第七師團及岳陽之獨立第七師團及岳陽之獨立第七師團未列入。

七、獨立工兵第五十二聯隊及華容石首之獨立第七師團及岳陽之獨立第七師團及岳陽之獨立第七師團及岳陽之獨立第七師團未列入。

八、獨立工兵第五十二聯隊及華容石首之獨立第七師團及岳陽之獨立第七師團及岳陽之獨立第七師團及岳陽之獨立第七師團未列入。

九、獨立工兵第五十二聯隊及華容石首之獨立第七師團及岳陽之獨立第七師團及岳陽之獨立第七師團及岳陽之獨立第七師團未列入。

十、獨立工兵第五十二聯隊及華容石首之獨立第七師團及岳陽之獨立第七師團及岳陽之獨立第七師團及岳陽之獨立第七師團未列入。